



WELFARE MINABE

福祉みなべ

笑顔と健康 ふれあう心で福祉のまちを

MONTHLY
2017

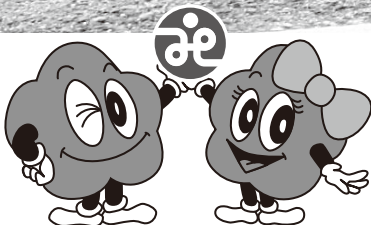
5



CONTENTS

H29年度 社協の事業計画	2-3
てくてく取材日記	4
自宅でできるリハビリ	5
福祉カレンダー・貸出用福祉用具在庫情報	6-7
福祉お知らせ～INFORMATION～	8

写真：岩代小学校 登下校見守り活動



社会福祉法人 みなべ町社会福祉協議会

〒645-0002 和歌山県日高郡みなべ町芝 447-2 TEL：0739-72-5611 FAX：0739-72-5610
E-mail：minabeshakyo@wakayamanet.or.jp ホームページ：http://www.wakayamanet.or.jp/minabeshakyo/

南部川支所

〒645-0021 和歌山県日高郡みなべ町東本庄100 TEL：0739-74-3069 FAX：0739-74-8013

共に助け合い温かいまちづくりを

介護保険事業等の事業計画

居宅介護支援事業

みなべ町社協はあと館・ふれ愛センター

<実施する事業>

◆介護保険事業

- 居宅介護支援サービス(対象者:要介護1~5)
・ケアマネージャーが介護サービスの利用計画(ケアプラン)を作成します。
- 介護予防支援サービス(対象者:要支援1・2)
(介護予防ケアマネジメント含む)
・ケアマネージャーが介護予防サービスの利用計画(ケアプラン)を作成します。

訪問給食サービス事業(町受託)

自ら調理することが困難で適切な食事をとることが困難な高齢者に対して、昼食を提供し、食生活の支援を図る。

通所介護事業

①みなべ町社協ふれ愛センター

<実施する事業>

- ◆介護保険事業
- ◆介護予防通所介護相当サービス
- ◆第1次介護予防デイサービス事業(対象者:準特定高齢者)
- ◆第2次介護予防デイサービス事業(対象者:特定高齢者)
- ◆障がい者デイサービス

②みなべ町社協ゆうゆう館

<実施する事業>

- ◆介護保険事業
- ◆介護予防通所介護相当サービス
- ◆障がい者デイサービス

訪問入浴介護事業

みなべ町社協ふれ愛センター

<実施する事業>

- ◆介護保険事業
- 訪問入浴介護サービス(対象者:要介護1~5)

訪問介護(ホームヘルプ)事業

みなべ町社協ふれ愛センター・はあと館

<実施する事業>

- ◆介護保険事業
- 訪問介護サービス(対象者:要介護1~5)
- 介護予防・生活支援サービス事業(対象者:要支援1・2)
- ◆介護予防通所介護相当サービス
- ◆高齢者生活支援サービス(対象者:介護保険制度に該当しない方)
生活管理指導
- ◆障害者福祉サービス(障害者総合支援法 対象者:身体・知的・精神障害者)
居宅介護
・ホームヘルパーが自宅を訪問して、食事や排泄、入浴の介護等を行います。
- 重度訪問介護
・重度の肢体不自由で常に介護を必要とする人に、自宅で入浴、排泄、食事の介護、外出時における移動支援などを総合的に行います。

訪問看護事業特別会計の事業計画

みなべ町訪問看護ステーション

<実施する事業>

- ◆介護保険事業
- 訪問看護サービス(対象者:要介護1~5)
- 介護予防訪問看護サービス(対象者:要支援1・2)
- ◆医療保険事業
- 訪問看護サービス(訪問看護師が自宅を訪問して、病状の観察や医師の指示による医療処置などを行います。)

自動車輸送事業計画

交通手段のない一人暮らし世帯、高齢者世帯や障がい者世帯の方の通院等の輸送を行い、福祉の増進に寄与することを目的とする。

はじめよう! 福祉の仕事

福祉のお仕事

福祉のお仕事

検索

求人情報を知りたい

資格や経験を活かしたい

資格や仕事について知りたい

福祉の職種や進路について相談したい

福祉の仕事に転職したい

田辺市社会福祉協議会 紀南福祉人材バンク 田辺市高雄一丁目23番1号
TEL 0739-26-4918 Mail jinzai@tanabeshi-syakyo.jp

まずはお気軽にお問い合わせください。

H29年度
社協の
事業計画

～誰もが安心して暮らせる地域社会実現のために～
一人ひとりの思いを大切に!

重点事業

- 地域福祉事業**
広報啓発活動や福祉委員会、ボランティア活動の推進で地域住民のまちづくりの意識向上、災害マニュアル作成から実践的な取り組み
- 相談支援事業**
専門相談・総合相談の強化並びに他機関との協働連携の強化
福祉農園・はあとカフェ(社会参加の機会の提供)等
- 介護保険・自立支援サービス**
介護予防・日常生活支援総合事業への対応
現状のサービスの質の向上、効率化をさらに進め、質の高いサービスの提供
今後の共生型サービス(高齢者と障害者を分け隔てなく支える仕組み)の展開への検討
- 委託事業**
介護予防・日常生活支援総合事業の従来型の訪問、通所サービスの展開、町との協議事業の検討



法人運営・共同募金事業

法人運営

- ◆会議の開催
- ◆監査会の実施:平成28年度の法人運営・事業と会計についての監査
- ◆会員の募集(啓発月間:8月)
- ◆寄付金の活用
地域福祉事業費への充当(介護用品、福祉タクシー券の助成)

共同募金事業 <1,250千円>

- ◆募金運動の実施(10月～12月)
・街頭募金(10月7日:オークワ南部店、10月9日:22日の

各秋祭り)

- ・地区募金(各字へ募金封筒を配布)
- ・赤い羽根協力店(事業所)、役場、公民館への募金箱を設置、また、ボランティア協力校や職域での募金活動

◆**募金配分金の活用**

- ・一般募金の配分先
ボランティア給食サービス、ボランティア協力校活動助成、地域福祉活動事業助成、紙おむつ助成事業
- ・歳末たすけあい募金の配分先
福祉機器の購入、生活援護資金、防災用品、福祉就労支援

地域福祉事業(経理区分)

障害者地域生活支援事業<591千円>

- ◆手話奉仕員養成・派遣事業
- ◆要約筆記グループへの支援
- ◆声の広報等発行事業
・「広報みなべ」と「福祉みなべ」の収録、対面朗読や読み聞かせ、録音してホームページに掲載
- ◆スポーツ・レクリエーション教室開催事業
・はあととはあとグラウンドゴルフ大会の開催
- ◆福祉機器リサイクル事業(不用になった機器をリサイクル、貸出し再利用する)
- ◆成年後見制度法人後見支援事業(成年後見制度の広報啓発事業等)

障害者一般相談支援事業

- ◆地域移行支援
- ◆地域定着支援
- ◆障害者セルフプラン作成の支援

福祉就労支援体験事業<3,036千円>

- 福祉農園
はあとカフェの運営

相談援助事業<378千円>

- ◆総合相談
電話相談、来所相談を担当職員が受けける。
- ◆専門相談・・・弁護士による年6回の法律相談
- ◆認知症カフェの共催

地域福祉事業(生活支援事業)

- ◆～ともに助けあう地域づくり～小地域ネットワーク活動の推進と支援<620千円>

- ・ふれあいいきいきサロン活動費、地域福祉活動支援事業の助成

◆ボランティア給食サービス<850千円>

- ◆紙おむつ・福祉タクシー料金の助成<7,560千円>
- ◆福祉サービス利用援助事業の拡充<480千円>

◆成年後見事業の拡充

- ◆福祉資金等貸付事業、前芝岡崎修学資金、生活援護資金貸付事業<701千円>

- ・生活福祉資金貸付制度の効果的活用

- ・生活援護資金の貸付

- ・かけこみ資金の貸付(ホームレス支援)

地域福祉事業(ボランティアセンター) <3,054千円>

- ◆ボランティアスクールの開催(夏休み期間に町内の福祉施設で 対象:中高生・一般)

- ◆ボランティア相談(ボランティア登録・斡旋等)

- ◆ボランティア協力校の指定と支援「協働して充実した福祉教育を」

◆福祉委員活動事業

- ・福祉委員会の開催(年1回) ・社協会員の募集活動(8月)

◆広報啓発事業

- ・広報紙「福祉みなべ」(年12回発行)や社協総合パンフの発行による事業の啓発

- ◆福祉団体等支援



南部川生活研究グループ
あしご 真弓 さん(一番左)
代表 芦裕 真弓 さん(一番左)

みなべ 歩く歩く 徒歩徒歩… 取材日記

地域を元気にしている人たちを訪ね
その活動や思いをご紹介します。

今回のテーマは

あったかい手料理と 笑顔で地域をつなぐ



4月のメニュー

ゴマ豆腐 ごんぱち漬 豚生姜焼き お味噌汁
菜の花酢味噌和え フルーツポンチ

毎月1回、第一火曜日に高城公民館で開かれている「ふれあい喫茶 やまびこ」。「高城地区にもみんなが集える場所があったらいいな」という思いからできました。今回は、南部川生活研究グループ(清川、高城、上南部、南部地区の32名の会員)の代表を務めている芦裕真弓(高城)さんを取材しました。「また、来たい。」そう思えるような場所にするために大切にしていることや思い等をうかがいました。

○ やまびこができるまで

町保健福祉センターにある「ふれあい喫茶」のような憩いの場が、高城地区にもあったらいいなという思いから、やまびこを2016年9月にスタートさせました。「ふれあい喫茶 やまびこ」という名前は、高城の公民館だより「やまびこ」からきています。

メニューは、やまびこ定食(600円)の他、コーヒー・紅茶・ジュース(150円)等があります。定食は、地元の旬の食材を使い、季節感が出るようにしています。4月のメニューにある菜の花は清川で採れたものです。

○ 活動を通じて感じていること

やはり、月一回のやまびこを楽しみにしてくれている人がいると思うととても嬉しく、頑張ろうという気持ちになります。

その他に、みんなで一緒に調理する中で、主婦ならではの知恵を教え合いながら楽しい時間を共有しています。時には「こんな方法もあるんや」と新たな発見もあります。地域の人にやまびこに来て楽しんでもらいつつ、自分達も活動を通して楽しんでいきます。

○ これからの活動目標

お客様と明るく、親しみある会話を大切に、あったかい手料理と訪れた人々が笑顔でいられる空間づくりをしたいと思います。その為に、いつも笑顔でいることを忘れないようにしています。

あきらめないように、ずっとみんなの憩いの場所になるようにしていきたいです。

やまびこに 来ている人々の声

毎月やまびこへ行くことを楽しみにしています。高城地区以外の人達とも出会えて、農業の話や世間話を楽しんでいます。地域の色々な人から楽しみにしていると聞きます。

私達は皆勤賞で、毎月友人と連絡を取り合ってやまびこに来ています。とても居心地が良くてついつい長居してしまいます。本当にやまびこができてくれてよかったと思っています。ずっと続けてほしいです。





ふれ愛喫茶

毎月10日は おれんじの日

ひといき
つきませんか?



第1回目

とき 5月10日(水)
13:30~15:00
ところ 保健福祉センター
(ふれ愛センター)

おれんじの日(毎月10日)とは…

認知症の方や支えるご家族様、あなたの休憩所サービスです。居心地のよい空間の中で、温かいコーヒーなどを飲みながらくつろぎのひと時を過ごしてもらおう場所です。

対象は…

みなべ町在住の認知症の方やご家族を在宅で介護されている方や一般の方も可能です。

参加費は…

無料です。
※お飲物は、自己負担でお願いします。



どんなことができるのか…

喫茶と併せて認知症の情報収集や普段抱えている疑問や不安を気軽にご相談いただけます。

講話：「認知症ケア(関わり方)について」 ※参加希望の方は、下記までお申し込みください。

講師：南和歌山医療センター
看護師 高野 誠氏

【問い合わせ先】

- みなべ町社協：72-5611
- 地域包括支援センター：74-8065



自宅でできるリハビリ

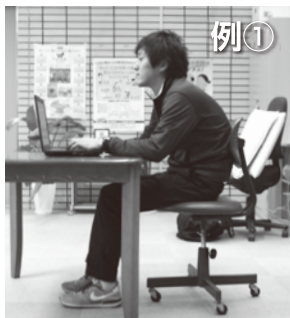
【肩こり編】

<日常生活上の注意点の巻>パート1



今回はできるだけ肩こりにならない、または肩こりを悪化させないための「日常生活上の注意点」について紹介させていただきます。

肩こりを起こしやすい作業姿勢



例①

背中が丸くなり、首に力が入ってしまっている。



改善例

椅子を低くして、背中を伸ばし、首や肩の力が抜ける姿勢を作るようにする。

骨盤や腰を支えるクッションなどを使うと背筋を伸ばしやすくなります。



例②

机が高くなりすぎて、肩に力が入ってしまっている。



改善例

机を低くして、両腕を下ろした状態で作業できるような姿勢を作るようにする。

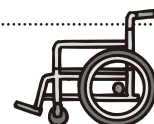
パソコンなどを行う時は、手枕などを使うと肩の力を抜きやすくなります。

次回は【肩こり編】の<日常生活上の注意点の巻パート2>ですので、来月もぜひ読んでくださいね。

みなべ町訪問看護ステーション
理学療法士 大原一哉

土曜日 Saturday	日曜日 Sunday
6	7
■給食サービス 南部 虹 南部川 梅の里(特養)	■給食サービス 南部 休み 南部川 梅の里(特養)
13	14
■給食サービス 南部 虹 南部川 梅の里(特養)	■給食サービス 南部 休み 南部川 梅の里(特養)
20	21
■給食サービス 南部 虹 南部川 梅の里(特養)	■給食サービス 南部 休み 南部川 梅の里(特養)
27	28
■給食サービス 南部 虹 南部川 梅の里(特養)	■給食サービス 南部 休み 南部川 梅の里(特養)
	

貸出用福祉用具在庫状況



はあと館

平成29年4月20日現在

●ベッド(電動)	0	●体位変換マット	3
●ベッド(手動)	3	●杖	5
●車いす	12	●松葉杖	5
●車いす(ふれ愛センター)	3	●ポータブルトイレ	0
●電動四輪車	0	●シャワーチェア	2
●エアーマット	12	●吸引器	1

※貸出期間は原則3ヶ月です。

貸出用ベビーシート在庫状況

ベビーシート	0
チャイルドシート	0

数字でみるみなべ町の福祉

(平成29年3月末現在(前月比))

みなべ町人口 (外国人含めた集計)	13,199人 (-40人)
65歳以上の高齢者	3,997人 (+3人)
高齢化率	30.3% (+0.1%)
ボランティア保険加入者数	529人 (+4人)

ボランティア保険とは?

国内の様々なボランティア活動に対応した保険です。

	保険料(掛金)	
	基本プラン	天災プラン
Aプラン	350円	510円
Bプラン	500円	710円

※天災プランは地震・噴火・津波に対応した保険です。

社協各事業所連絡先

■はあと館 芝447番地2

事務所・ヘルパー・ケアマネージャー
TEL.72-5611・FAX.72-5610
訪問看護ステーション
TEL.72-1377・FAX.72-5610

■ゆうゆう館 埴田1444-1

TEL.72-5900・FAX.72-5901

■南部川支所(ふれ愛センター内)

事務所・ケアマネージャー・デイサービス
TEL.74-3069・FAX.74-8013

福祉カレンダー 2017 5月

月曜日 Monday	火曜日 Tuesday	水曜日 Wednesday	木曜日 Thursday	金曜日 Friday
1 ■給食サービス 南部 ゆうゆう館 南部 ふれ愛	2 ■給食サービス 南部 ボランティア 南部 ふれ愛・梅の里(特養)	3 憲法記念日 ■給食サービス 南部 休み 南部 ふれ愛	4 みどりの日 ■給食サービス 南部 休み 南部 ふれ愛	5 こどもの日 ■給食サービス 南部 休み 南部 ふれ愛
8 ■給食サービス 南部 ゆうゆう館 南部 ふれ愛	9 ■給食サービス 南部 ボランティア 南部 ふれ愛・梅の里(特養)	10 ○おれんじの日 ふれ愛喫茶 ふれ愛センター(13:30~15:00) ■給食サービス 南部 ゆうゆう館 南部 ふれ愛	11 ■給食サービス 南部 ゆうゆう館 南部 ふれ愛	12 ■給食サービス 南部 ボランティア 南部 ふれ愛
15 ■給食サービス 南部 ゆうゆう館 南部 ふれ愛	16 ■給食サービス 南部 ボランティア 南部 ふれ愛・梅の里(特養)	17 ■給食サービス 南部 ゆうゆう館 南部 ふれ愛	18 ■給食サービス 南部 ゆうゆう館 南部 ふれ愛	19 ■給食サービス 南部 ボランティア 南部 ふれ愛
22 ■給食サービス 南部 ゆうゆう館 南部 ふれ愛	23 ■給食サービス 南部 ボランティア 南部 ふれ愛・梅の里(特養)	24 ○弁護士による法律相談 はあと館(13:30~15:00) ■給食サービス 南部 ゆうゆう館 南部 ふれ愛	25 ■給食サービス 南部 ゆうゆう館 南部 ふれ愛	26 ■給食サービス 南部 ボランティア 南部 ふれ愛
29 ■給食サービス 南部 ゆうゆう館 南部 ふれ愛	30 ■給食サービス 南部 ゆうゆう館 南部 ふれ愛・梅の里(特養)	31 ■給食サービス 南部 ゆうゆう館 南部 ふれ愛		

