



WELFARE MINABE

福祉みなべ

笑顔と健康 ふれあう心で福祉のまちを

MONTHLY
2017

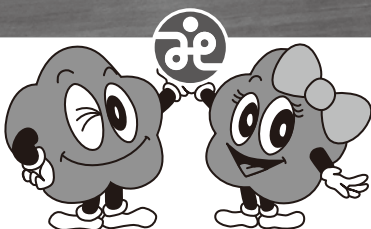
9



CONTENTS

みなべ町社協 会員募集のお願い	2
私のボランティア体験記	3
南部高校×福祉農園	4
自宅でできるリハビリ	5
福祉カレンダー・貸出用福祉用具在庫情報	6-7
福祉お知らせ～INFORMATION～	8

写真：おれんじの日 認知症カフェ夏祭り



社会福祉法人 みなべ町社会福祉協議会

〒645-0002 和歌山県日高郡みなべ町芝 447-2 TEL: 0739-72-5611 FAX: 0739-72-5610
E-mail: minabeshakyo@wakayamanet.or.jp ホームページ: <http://www.wakayamanet.or.jp/minabeshakyo/>

南部川支所

〒645-0021 和歌山県日高郡みなべ町東本庄100 TEL: 0739-74-3069 FAX: 0739-74-8013

みなべ町社協 会員募集のお願い

(福祉みなべ8月号も併せてご覧下さい)

社協会費とは

社会福祉協議会(社協)は、誰もが住み慣れた地域で安心して生活ができるまちづくりを目指し、住民参加の地域福祉活動を進めています。社協の財源は主に町からの補助金や事業収入などですが、社協本来の地域福祉活動は、赤い羽根共同募金の助成金や寄付金、そして社協会費が主な財源です。特に社協会費は、住民の皆様の参加や協力によって、福祉の充実した町づくりを進めるために最も重要な役割を果たしています。

平成28年度 社協会員加入状況 加入率62%

●一般会費(1口1,000円)	3,031,500円
●団体会費(1口5,000円)	130,000円
合 計	3,161,500円

社協会費の使い道(1000円に換算すると・・・)

給食サービス



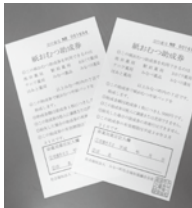
120円

福祉農園・事務費



150円

紙おむつ券

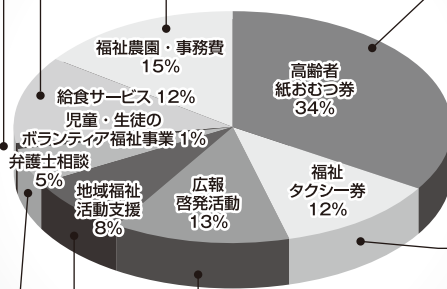


340円

ボランティア協力校



10円



福祉タクシー券




120円

弁護士相談



50円

地域福祉活動支援



80円

広報啓発活動



130円



私のボランティア体験記

7月25日～8月31日までの間、ボランティアへの理解を深め、活動を始めるきっかけとしてサマーボランティアを実施しました。



南部保育所



岡崎 明音 さん(南部高校3年)

将来の夢が保育士なので、少しでも将来の為に身に付いたらいいなと思い参加しました。やっぱり子どもと触れ合うのがとても楽しく、子どもが好きだなと感じました。去年に引き続き、今年も参加して良かったです。

保護者の人からも信頼されるような保育士になれるようにこの学びを活かして頑張ります。

梅の里



森本 羽音 さん(高城中学校1年)

いつも地域のおじいさん・おばあさんにお世話になっているので恩返しのつもりで参加しました。

私の知らない昔の話をしてくれたり、歌を歌ってくれたりして、高齢者の方々とお話するのがとても楽しかったです。

鴨本 真汰 君(高城中学校1年)

将来につながるようにと思いボランティアに参加しました。施設では、高齢者の方々と一緒に体操をしたり、食事のお手伝いなどをしました。

一緒にお話している時が一番楽しかったです。

高城保育所



下野 和子 さん(高城中学校3年)
永井 麻伊 さん(高城中学校3年)

以前にもボランティアに参加したことがあり、その時楽しかったので、また参加してみました。

しんどいこともあるけど、子ども達がとても可愛くて癒されます。

来年参加しようか迷っている人は、悩むならした方がいいと思います!

「制度の狭間にある福祉課題・生活課題解決への協働プロジェクト」推進委員会 ～22法人が参画・始動～

社会福祉法人の様々な改革案を盛り込んだ改正社会福祉法が、平成29年4月から全面施行となり、適正な法人運営はもちろんのこと、「地域における公益的な取組」に社会福祉法人が取り組み地域に根ざした社会福祉法人の姿を社会に発信していくことが求められています。

この推進委員会は、社会福祉施設を経営する県内社会福祉法人が相互に連帯して地域における公益的な取組を推進するもので、7月31日に第1回幹事会を開催し、「地域における公益的な活動モデル事業」の助成先を承認するとともに、次の活動方針を確認しました。

■活動方針

- ①協働プロジェクトへの参画促進
- ②各社会福祉法人による取組の促進・支援
- ③市町村域もしくは小地域ごとの推進母体やネットワークづくり支援

●詳しくは、「福祉わかやま-第362号(平成29年9月1日発行)」(インターネット)でご覧いただけます。
<http://www.wakayamakenshakyo.or.jp/>

■地域における公益的な活動モデル事業 指定法人

法人名	事業名	助成金額
わかうら会	雑賀荘カフェ	200千円
愛徳園	あいとくこども食堂 今福地区ふれあい食事会	300千円
聖アンナ福祉会	高齢者お困り相談事業	300千円
桃郷	社会福祉法人桃郷地域貢献事業	300千円

高校生も地域の主体

～南部高校×福祉農園～

5月から南部高校異文化交流同好会のみんなが、福祉農園に来てくれています。最近では、花でまちを元気にしようと、駅前の通りにマリーゴールドやコスモス等を植えてくれました。夏休み期間中も当番で水やりをしに来てくれています。

リーダーの榎本君は「福祉農園に来はじめて、地域の人々と関わる楽しさを知りました。このような繋がりを持つ事が出来て良かったです。」と語ってくれました。



草引き



苗植え



水やり

デイサービスだより

ゆうゆう館 ～アコーディオン演奏会 開催!!～

8月10日(木)に地域おこし協力隊の青木友宏さんが訪問してくれました。千葉県から現在はみなべ町清川に住み、みなべ町の為にと活動されています。その一環として今回は得意のアコーディオンを披露してくれました。

馴染みのある童謡や歌謡曲の心地よい音色に利用者さんはもちろん職員一同も聞き惚れていました。演奏後は会場からは大きな拍手が沸き起こり、今回の演奏会は大変素晴らしいものになりました。(留場 健)



ふれ愛 ～認知症カフェの夏祭りに参加!!～

8月10日(木)の午後からふれ愛センターで認知症カフェの夏祭りがあり、デイサービスの利用者さんも一緒に参加させていただきました。わなげやゲートゴルフ、ヨーヨー釣り、お菓子釣りなどのゲームがあり、祭りの雰囲気を楽しまれました。特にわなげはデイルームで行った為、たくさん子ども達がゲームする姿を見て利用者さんが終始笑顔で過ごされていました。おやつにはかき氷を食べ、「冷たいけどおいしいわー」と言って喜んでくれています。

また来年も機会があれば参加させていただきたいと思います。(泰地 大和)

にじまつり 虹

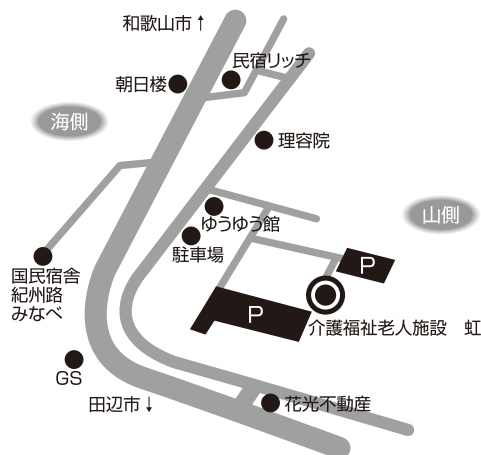
日時 平成29年10月22日(日) 13時00分～16時00分

場所 介護老人福祉施設 虹
日高郡みなべ町埴田1450-1

内容 各種団体及び職員による歌や踊り等の
ステージパフォーマンス、出店(食べ物、ゲーム等)

【問い合わせ先】

社会福祉法人 清英会
介護老人福祉施設 虹
(0739)84-2551 (担当: 梅津、浅山)





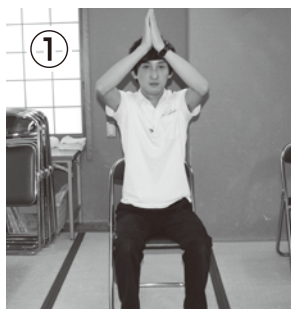
自宅でできるリハビリ

【肩こり編】 ＜肩こりにいい運動の巻＞パート2

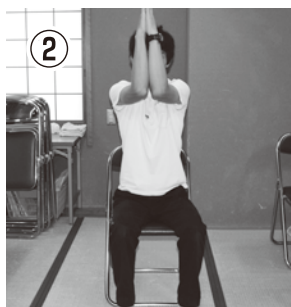


「肩こり」では、内臓疾患や頸椎疾患等でも起こってきますが、不良姿勢及びストレス等で起こってくる肩こりに対する運動療法を紹介させていただきたいと思います。今回は肩甲骨の周囲にある筋肉の筋力強化の運動です。

準備体操1

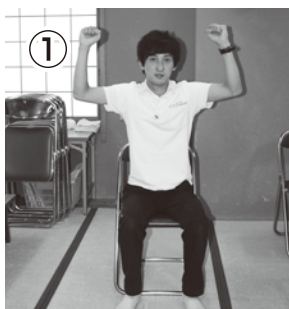


① 両肘を肩の高さまで上げ、両手を頭の上で合わせます。
(運動開始肢位)

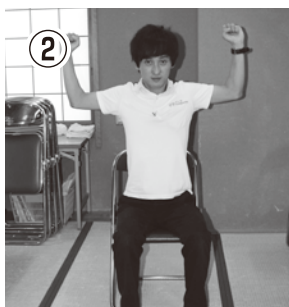


② 両肘を顔の前で合わせます。この運動をゆっくりと繰り返します。

準備体操2



① 両肘を曲げ、肩の高さまで上げ、体の真横まで持ってきます。
(運動開始肢位)

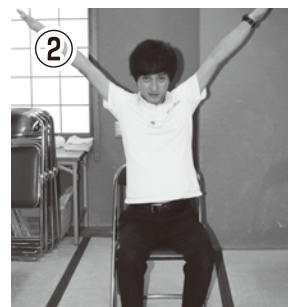


② そこからさらに両肘を後ろに引きます。この運動をゆっくりと繰り返します。

準備体操3



① 両腕を伸ばし手のひらを下に向け、肩の高さまで上げます。
(運動開始肢位)



② さらに手のひらを下にしながら上げていきます。この運動をゆっくりと繰り返します。

- 効果** 肩甲骨周囲の筋肉に力をつけることで肩関節周囲の血液の流れが良くなり、腕を支える力が強くなるので、肩こりを軽減する効果があります。
- ポイント** あまり力を入れすぎないようにリラックスして行うようにしましょう。
☆回数は、それぞれ10～20回程度行いましょう。
☆頻度は、1日2～3回行いましょう。
- 注意点** 痛みがある場合は、痛みのない範囲で行うようにしましょう。

次回は【肩こり編】の＜肩こりにいい運動パート3＞ですので、来月もぜひ読んでくださいね。

みなべ町訪問看護ステーション 理学療法士 大原一哉

参加費
無料

初心者からの手話教室

～大人から子どもまで気軽にご参加ください～

期 間 10/4.11.18.25、11/1(全日水曜日)

時 間 午後7:30～9:30

場 所 南部公民館(みなべ町芝)

申込方法 申込書に必要事項を記載のうえ、みなべ町社会福祉協議会までお申し込みください。

TEL72-5611(申込用紙は「はあと館」に備えてあります)

簡単な手話ができる
ようになるよ*



土曜日 Saturday	日曜日 Sunday								
<p>2</p> <p>■給食サービス</p> <table border="1"> <tr><td>南部</td><td>虹</td></tr> <tr><td>南部川</td><td>梅の里(特養)</td></tr> </table>	南部	虹	南部川	梅の里(特養)	<p>3</p> <p>■給食サービス</p> <table border="1"> <tr><td>南部</td><td>休み</td></tr> <tr><td>南部川</td><td>梅の里(特養)</td></tr> </table>	南部	休み	南部川	梅の里(特養)
南部	虹								
南部川	梅の里(特養)								
南部	休み								
南部川	梅の里(特養)								
<p>9</p> <p>■給食サービス</p> <table border="1"> <tr><td>南部</td><td>虹</td></tr> <tr><td>南部川</td><td>梅の里(特養)</td></tr> </table>	南部	虹	南部川	梅の里(特養)	<p>10</p> <p>■給食サービス</p> <table border="1"> <tr><td>南部</td><td>休み</td></tr> <tr><td>南部川</td><td>梅の里(特養)</td></tr> </table>	南部	休み	南部川	梅の里(特養)
南部	虹								
南部川	梅の里(特養)								
南部	休み								
南部川	梅の里(特養)								
<p>16</p> <p>■給食サービス</p> <table border="1"> <tr><td>南部</td><td>虹</td></tr> <tr><td>南部川</td><td>梅の里(特養)</td></tr> </table>	南部	虹	南部川	梅の里(特養)	<p>17</p> <p>■給食サービス</p> <table border="1"> <tr><td>南部</td><td>休み</td></tr> <tr><td>南部川</td><td>梅の里(特養)</td></tr> </table>	南部	休み	南部川	梅の里(特養)
南部	虹								
南部川	梅の里(特養)								
南部	休み								
南部川	梅の里(特養)								
<p>23 秋分の日</p> <p>■給食サービス</p> <table border="1"> <tr><td>南部</td><td>虹</td></tr> <tr><td>南部川</td><td>梅の里(特養)</td></tr> </table>	南部	虹	南部川	梅の里(特養)	<p>24</p> <p>■給食サービス</p> <table border="1"> <tr><td>南部</td><td>休み</td></tr> <tr><td>南部川</td><td>梅の里(特養)</td></tr> </table>	南部	休み	南部川	梅の里(特養)
南部	虹								
南部川	梅の里(特養)								
南部	休み								
南部川	梅の里(特養)								
<p>30</p> <p>●子育てふれあいサロン はあと館(13:00~)</p> <p>■給食サービス</p> <table border="1"> <tr><td>南部</td><td>虹</td></tr> <tr><td>南部川</td><td>梅の里(特養)</td></tr> </table>	南部	虹	南部川	梅の里(特養)					
南部	虹								
南部川	梅の里(特養)								

貸出用福祉用具在庫状況



はあと館

平成29年7月20日現在

●ベッド(電動)	0	●体位変換マット	3
●ベッド(手動)	1	●杖	4
●車いす	9	●松葉杖	5
●車いす(ふれ愛センター)	5	●ポータブルトイレ	0
●電動四輪車	0	●シャワーチェア	1
●エアーマット	12	●吸引器	1

※貸出期間は原則3ヶ月です。

貸出用ベビーシート在庫状況

ベビーシート	0
チャイルドシート	0

数字でみるみなべ町の福祉

(平成29年7月末現在(前月比))

みなべ町人口 (外国人含めた集計)	13,124人 (-27人)
65歳以上の高齢者	3,980人 (-10人)
高齢化率	30.3% (±0%)
ボランティア保険加入者数	372人 (+4人)

ボランティア保険とは?

国内の様々なボランティア活動に対応した保険です。

	保険料(掛金)	
	基本プラン	天災プラン
Aプラン	350円	510円
Bプラン	500円	710円

※天災プランは地震・噴火・津波に対応した保険です。

社協各事業所連絡先

■はあと館 芝447番地2

事務所・ヘルパー・ケアマネージャー

TEL.72-5611・FAX.72-5610

訪問看護ステーション

TEL.72-1377・FAX.72-5610

■ゆうゆう館 埴田1444-1

TEL.72-5900・FAX.72-5901

■南部川支所(ふれ愛センター内)

事務所・ケアマネージャー・デイサービス

TEL.74-3069・FAX.74-8013

福祉カレンダー 2017 9 月

月曜日 Monday	火曜日 Tuesday	水曜日 Wednesday	木曜日 Thursday	金曜日 Friday
 <p>婚活 パーティー</p> <p>とき 10.29 日 10:30~15:00</p> <p>ところ 紀州南部ロイヤルホテル</p> <p>対象 25才~40才ぐらい (男女:各10名)</p> <p>申し込み: 婚活サポーター糸川 (090-2199-9794)</p>				1
4	5	6	7	8
■給食サービス 南部 ゆうゆう館 南部 ふれ愛	■給食サービス 南部 ボランティア 南部 ふれ愛・梅の里(特養)	■給食サービス 南部 ゆうゆう館 南部 ふれ愛	■給食サービス 南部 ゆうゆう館 南部 ふれ愛	■給食サービス 南部 ボランティア 南部 ふれ愛
11	12	13	14	15
●おれんじの日 ふれ愛喫茶 ふれ愛センター(13:30~15:00) ■給食サービス 南部 ゆうゆう館 南部 ふれ愛	■給食サービス 南部 ボランティア 南部 ふれ愛・梅の里(特養)	■給食サービス 南部 ゆうゆう館 南部 ふれ愛	■給食サービス 南部 ゆうゆう館 南部 ふれ愛	■給食サービス 南部 ボランティア 南部 ふれ愛
18 敬老の日	19	20	21	22
■給食サービス 南部 休み 南部 ふれ愛	■給食サービス 南部 ボランティア 南部 ふれ愛・梅の里(特養)	■給食サービス 南部 ゆうゆう館 南部 ふれ愛	■給食サービス 南部 ゆうゆう館 南部 ふれ愛	■給食サービス 南部 ボランティア 南部 ふれ愛
25	26	27	28	29
■給食サービス 南部 ゆうゆう館 南部 ふれ愛	■給食サービス 南部 ゆうゆう館 南部 ふれ愛・梅の里(特養)	■給食サービス 南部 ゆうゆう館 南部 ふれ愛	■給食サービス 南部 ゆうゆう館 南部 ふれ愛	■給食サービス 南部 ゆうゆう館 南部 ふれ愛

9月 ふくし トピックス

九州北部豪雨災害義援金について



被災された皆さま方にお見舞い申し上げますと共に1日でも早い復興をお祈り申し上げます。みなべ町社協では、引き続き、九州北部豪雨の義援金を受付けています。多くの町民のみなさまの温かいご支援をいただきますようお願いいたします。

募金箱設置場所：
ふれ愛センター・はあと館・役場の窓口

弁護士による **無料** 法律相談

村上有司 弁護士

と き 9月27日(水) 13:30~15:00

と ころ 社会福祉センターはあと館

受付人数 6人程度

予約受付 9月1日(金)~

今月の福祉キーワード

子育て ふれあいサロン

発達が気になるお子様の子育ての悩みや心配事、将来の不安など、ひとりで抱え込まないで障がい児を育てた先輩保護者の話を聞いてみませんか？

と き 9月30日(土) 13:00~

と ころ 社会福祉センターはあと館

お問い合わせ

みなべ町障がい児者父母の会

(みなべ町社会福祉協議会内) TEL:72-5611

※申し込み不要 お気軽にお越しください



善意銀行だより

平成29年7月1日~31日まで
了承を頂いた方を掲載しています。

次の方々から善意のご寄付を頂きました。

【満中陰に際し】

休場 やすば 正信 様 清川 母..フサエ

矢倉 やくら 常彦 様 堺 母..三子

畑中 はたなか やすたか 様 高野 妻..久美子

渡邊 わたなべ ゆりこ 様 東吉田 夫..熊藏

早田 はやた よしお 様 東吉田 母..はるゑ

松川 まつかわ よしゆき 様 東岩代 母..睦子

古川 ふるかわ さちこ 様 芝 夫..浩

高野 たかの ひろやす 様 埴田 亡父..廣巳

【見舞い返し】

大野 おおの ひさお 様 清川

石橋 いしはし キヨコ 様 高野

平 たいら まさとみ 様 熊瀬川

【初盆に際し】

匿名1件

皆さまから頂いた温かいご寄付は、地域福祉に役立たせて頂きます。誠にありがとうございました。