



WELFARE MINABE

福祉みなべ

笑顔と健康 ふれあう心で福祉のまちを

MONTHLY
2018

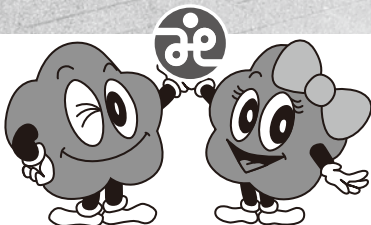
10



CONTENTS

- 赤い羽根共同募金がスタート 2
- みなべ防災ノート 3
- デイサービスだより 4
- 自宅でできるリハビリ 5
- 福祉カレンダー・貸出用福祉用具在庫情報 6-7
- 福祉お知らせ～INFORMATION～ 8

写真：南部小学校の生徒会のみなさん



社会福祉法人 みなべ町社会福祉協議会

〒645-0002 和歌山県日高郡みなべ町芝 447-2 TEL：0739-72-5611 FAX：0739-72-5610
E-mail：minabeshakyo@wakayamanet.or.jp ホームページ：http://www.wakayamanet.or.jp/minabeshakyo/

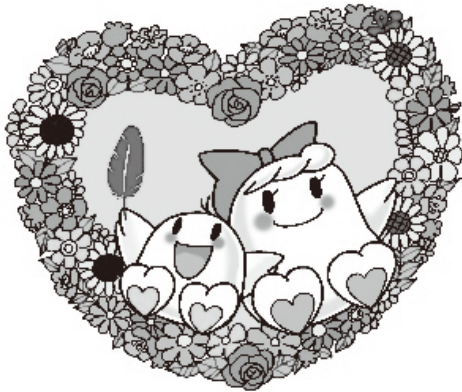
南部川支所

〒645-0021 和歌山県日高郡みなべ町東本庄100 TEL：0739-74-3069 FAX：0739-74-8013

みなべ町を良くするしくみ。

10/1~

赤い羽根共同募金 がスタート



みなべ町に
「ありがとう」が
いっぱい!

平成29年度実施 共同募金
町内での使いみち

みなべ町助成合計額 974,880円

昨年度集まった募金
が今年度に使われて
います。



紙おむつ助成事業 364,880円

ボランティア協力校活動支援 280,000円

ボランティア給食サービス 180,000円

地域ふれあい活動支援 150,000円



みなべ町でも10月1日から、共同募金運動が一斉に始まります。町内スーパーや各地区秋祭りでの街頭募金を始め、商店街や宿泊施設への募金箱の設置、各地区への協力お願い、個別の募金活動に取り組みます。皆様から頂いた募金は高齢者や障がい者、子どもたちなどの地域の福祉活動を支援します。また、災害時には「災害ボランティアセンター」の設置や運営にも役立ちます。

みなさまからよせられた寄付金は、あなたの町の幸せのために
さまざまな活動や支援のために役立たせていただいています。

赤い羽根共同募金にご協力をお願いします。

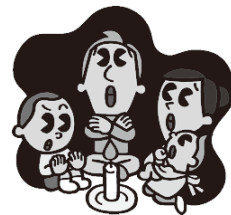


防災士による防災コラム

ほ. . . う. . . さ. . . い. . . こ. . . ら. . . む

みなべ防災ノート

日頃からの準備で減災に繋がるよう「災害に対しての日頃からの備え」について掲載します。



第10回 「防災は自然の猛威を知る事」

今回、台風21号が徳島県に上陸し大きな影響を受けました。みなべ町も町内の大半で停電が発生し、私共も夕方5時頃から停電となり災害でライフラインの復旧に長時間掛かり支障を受けたのは初めての経験で家電全てが使えなくなりました。ライフラインが断たれた生活を体験し、大変生活に支障の有る事がよく分かり電気の有る有難さ、幸せを感じました。

今年は台風の発生がとても多く、その仕組みは海水温の上昇で熱帯低気圧となり発達し台風となります。風速が毎秒17.2M/S(風力8)以上の風で台風と呼ばれます。気圧が1ヘクトパスカル下がると海面が1センチ高くなります。(※海面気圧は平常時1013ヘクトパスカル)皆さんに風速がどんなスピードかを車の時速に直して表してみます。

	風速	時速(おおよそ)	影響
1	風速10m/s	時速36K/H	大枝が動き電線が唸り始める。傘をさすのは困難。海上は波の大きいものが出来始める。
2	風速20m/s	時速70K/H	小枝が折れ、風に向かって歩くことが困難。海上は波頭がそびえ立ち、しぶきは渦巻きとなって波頭から吹きちぎれる。
3	風速30m/s	時速100K/H	人家に大きな損害が起き、樹木は根こそぎになる。海上は波頭が逆巻き、見通しが損われる。
4	風速40m/s	時速140K/H	被害は甚大で、記録的なものとなる。海上は波が15メートルにも達し、泡と水煙りの為に海と空の境も判らなくなる。
5	風速50m/s	時速180K/H	
6	風速60m/s	時速210K/H	

台風21号では紀南地方では⑥の風が吹いたと思われます。台風以外でも暴風が吹き荒れる事も有ります。決して侮らず防災に努めて下さい。

防災についての学習会 開催 参加者募集

参加費
無料

- 日 時** 平成30年10月22日(月) 午前9時～10時30分
- 場 所** みなべ町役場 2階研修室、屋外 駐車場(屋根付き)
- 対 象** 障がい有る方、その家族、
障がい有る支援をしている方、または支援を予定する方
- 申込み締切** 平成30年10月15日(月)
- 定 員** 30名(先着順)
- 申し込みお問合せ** みなべ町社会福祉協議会 TEL.72-5611
- 内 容**



学 ぶ

- 大規模災害時はどうなるの? 実際と減災について
- 身近な災害の予防について

体験する

- 地震体験車で大地震の揺れを体感!
- 消火器を使った消火訓練

見学する

- みなべ町津波避難タワーの見学(希望者のみ)

主催：みなべ町身体障がい者連盟、みなべ町障がい児者父母の会
後援：みなべ町、みなべ町社会福祉協議会

デイサービスだより

ゆうゆう館

朝、晩の寒さで秋を感じる季節となったこの頃ですが、9月17日の敬老の日にあわせてゆうゆう館でも「敬老会」を行いました。

この日のためにと準備した、踊りや歌、一発芸を職員がそれぞれ披露し、皆さんの笑顔や手拍子が絶えることなく大盛況となりました。

女性職員の踊りでは日頃は見られない派手な衣装やセクシーな姿に、男性利用者さんは目が釘付け。「今度からその恰好でおってくれ」とデレデレの様子でした。

最後はそれぞれに敬老の言葉と事前に1人ひとり撮影した写真を手創りのフレームに添えて渡し、とても喜んで頂きました。今年の敬老会イベントは皆さんの思い出に残る一日となったようでした。
(留場 健)

ふれ愛

9月は、おれんじの日(9/10)にウクレレコンサートがありました。11名の女性演奏者が来られていて、利用者様は全員参加されました。新しいメロディーから始まり、懐かしのメロディーまで演奏がありました。懐かしのメロディーは「見上げてごらん夜の星を」「もみじ」等があり、それぞれ歌を唄われていました。

また、「あこがれのハワイ航路」は、演奏や歌だけでなく、歌体操にもなっていたので、参加されている方々が夢中になって、動きを真似されて、その場がすごく盛り上がり、笑い声が響いていました。各利用者様から、「良かったよ」という声が聞けました。
(上本 直樹)



福祉委員会 開催

8月21日(火)、22日(水)に平成30年度の福祉委員会を開催しました。社会福祉協議会(社協)の会員募集に合わせ、福祉委員さんにお集まりいただき、社協の事業説明や会員募集のご案内をさせていただきました。

また、認定特定非営利活動法人ハートツリーの理事長である松下泰子さんを講師に迎え、「ハートツリーの歩み」についてご講演いただきました。

「ハートツリーではさまざまな「生きづらさ」を抱える若者たち、例えば、引きこもりの若者に寄り添い、「居場所」から「就労支援」まで、その歩みを全力でサポートしています。利用者さんの中には、20年間引きこもっていたが、今では、作業所に通いながら一般就労に向けて頑張っている方もおられます。みなべ町の方にも利用して頂けるサービスがあります。」などとお話頂きました。

8~9月という大変暑い中、福祉委員さんには多大なご協力を頂きましてありがとうございました。みなさまからご協力頂いた会費は地域福祉事業に活用させていただきます。



入浴車を導入しました

今回、競輪の売上金の一部で、社会的課題の解決に取り組む活動を支援されている公益財団法人(JKA)の助成金を受け、訪問入浴サービスに使用する軽自動車を導入しました。

訪問入浴サービスとは、看護師を含めた3名のスタッフが要介護者の自宅に訪問し、浴槽を自宅のお部屋に持ち込んで、お部屋で入浴ができるサービスです。

今後は、この入浴車を活用し、利用者様の状態に合わせた安全な入浴を提供していきます。





自宅でできるリハビリ

【腱鞘炎編】
 <腱鞘炎にいい運動パート4の巻>

今回も引き続き「腱鞘炎を予防する又は悪化を防ぐストレッチング」を痛みの場所を変えて紹介させていただきたいと思います。「腱鞘炎を予防する又は悪化を防ぐストレッチング」は3月号で紹介させていただいた重症度の1・2のときに行うようにしましょう。

図1に痛みやほりがある場合にマッサージを行う場所



図1 痛みのある場所



図2

マッサージの方法

図2の丸で囲んだところをゆっくりと指の腹で筋肉を押えるようにほぐしていきます。指先などで強く押すと筋肉を傷めてしまうことがあるので、指の腹全体で行うようにしましょう。

図1に痛みやほりがある場合のストレッチングの方法



図3 ストレッチング開始姿勢

リラックスした状態で椅子に座り、ストレッチする側の手のひらをお腹の方に向けた状態にし、反対側の手で親指の根元を包み込むように軽く握ります。



力を入れる方向

図4 ストレッチング

図3の状態から肩や肘が動かないようにしながら、ゆっくりと手首を小指側に曲げていきます。このとき、親指は手のひらの中に入れておきます。

注意 点

ストレッチングはゆっくりと行い、少し筋肉が伸ばされた感じがあるところで10～20秒程度保持するようにしましょう。**痛みがあるところまで伸ばすと逆に痛みを強くしてしまうことがあるので注意しましょう。**

次回からは【脳梗塞等の後遺症編】が始まりますので、来月もぜひ読んでくださいね。

みなべ町訪問看護ステーション 理学療法士 大原一哉

「平成30年北海道胆振東部地震災害義援金」募集について

平成30年9月6日(木)未明に発生した「平成30年北海道胆振東部地震」により、各地で人的被害をはじめ、家屋の倒壊等の甚大な被害が発生しました。

これらの未曾有の事態を憂慮し、北海道共同募金会及び各市町村共同募金委員会窓口において、被災された方々の救援を目的に義援金の募集を行うこととなりました。取りまとめた義援金は、被災者に配分されます。

(※はあと館窓口でも受付をしています(月～金8:30～17:30))

■義援金の受付期間 平成30年9月12日(水)～平成31年3月31日(日)

■振込による募金

金融機関	支店名	口座番号	名義等
ゆうちょ銀行		00170-8-635111	北海道共募 北海道地震災害義援金
北洋銀行	道庁支店	普通預金3587208	社会福祉法人北海道共同募金会 北海道胆振東部地震災害義援金口
北海道銀行	道庁支店	普通預金0404433	社会福祉法人北海道共同募金会
りそな銀行	札幌支店	普通預金1743486	福)北海道共同募金会

■現金書留による募金

〒060-0002 北海道札幌市中央区北2条西7丁目 社会福祉総合センター 4階

社会福祉法人北海道共同募金会

※宛名のところに「救助用郵便」と明記の上、送金ください。

※郵便料金免除期間:平成30年9月12日(水)から同年12月31日(月)まで

土曜日 Saturday	日曜日 Sunday								
<p>6</p> <p>断酒会 (はあとカフェ:9:30~10:30)</p> <p>■給食サービス</p> <table border="1"> <tr><td>南部</td><td>虹</td></tr> <tr><td>南部川</td><td>ふれ愛</td></tr> </table>	南部	虹	南部川	ふれ愛	<p>7</p> <p>■給食サービス</p> <table border="1"> <tr><td>南部</td><td>休み</td></tr> <tr><td>南部川</td><td>ふれ愛</td></tr> </table>	南部	休み	南部川	ふれ愛
南部	虹								
南部川	ふれ愛								
南部	休み								
南部川	ふれ愛								
<p>13</p> <p>■給食サービス</p> <table border="1"> <tr><td>南部</td><td>虹</td></tr> <tr><td>南部川</td><td>ふれ愛</td></tr> </table>	南部	虹	南部川	ふれ愛	<p>14</p> <p>■給食サービス</p> <table border="1"> <tr><td>南部</td><td>休み</td></tr> <tr><td>南部川</td><td>ふれ愛</td></tr> </table>	南部	休み	南部川	ふれ愛
南部	虹								
南部川	ふれ愛								
南部	休み								
南部川	ふれ愛								
<p>20</p> <p>■給食サービス</p> <table border="1"> <tr><td>南部</td><td>虹</td></tr> <tr><td>南部川</td><td>ふれ愛</td></tr> </table>	南部	虹	南部川	ふれ愛	<p>21</p> <p>■給食サービス</p> <table border="1"> <tr><td>南部</td><td>休み</td></tr> <tr><td>南部川</td><td>ふれ愛</td></tr> </table>	南部	休み	南部川	ふれ愛
南部	虹								
南部川	ふれ愛								
南部	休み								
南部川	ふれ愛								
<p>27</p> <p>■給食サービス</p> <table border="1"> <tr><td>南部</td><td>虹</td></tr> <tr><td>南部川</td><td>ふれ愛</td></tr> </table>	南部	虹	南部川	ふれ愛	<p>28</p> <p>■給食サービス</p> <table border="1"> <tr><td>南部</td><td>休み</td></tr> <tr><td>南部川</td><td>ふれ愛</td></tr> </table>	南部	休み	南部川	ふれ愛
南部	虹								
南部川	ふれ愛								
南部	休み								
南部川	ふれ愛								

貸出用福祉用具在庫状況



はあと館

平成30年9月20日現在

●ベッド(電動)	2	●杖	7
●ベッド(手動)	2	●松葉杖	5
●車いす	5	●ポータブルトイレ	0
●車いす(ふれ愛センター)	5	●シャワーチェア	2
●エアーマット	12	●吸引器	1
●体位変換マット	3		

※貸出期間は原則3ヶ月です。

貸出用ベビーシート在庫状況

ベビーシート	0
チャイルドシート	0

数字でみるみなべ町の福祉

(平成30年8月末現在(前月比))

みなべ町人口 (外国人含めた集計)	12,847人 (-12人)
65歳以上の高齢者	3,985人 (-4人)
高齢化率	31% (±0%)
ボランティア保険加入者数	485人 (+127人)

ボランティア保険とは?

国内の様々なボランティア活動に対応した保険です。

	保険料(掛金)	
	基本プラン	天災プラン
Aプラン	350円	500円
Bプラン	510円	710円

※天災プランは地震・噴火・津波に対応した保険です。

社協各事業所連絡先

■はあと館 芝447番地2

事務所・ヘルパー・ケアマネージャー

TEL.72-5611・FAX.72-5610

訪問看護ステーション

TEL.72-1377・FAX.72-5610

■ゆうゆう館 埴田1444-1

TEL.72-5900・FAX.72-5901

■南部川支所(ふれ愛センター内)

事務所・ケアマネージャー・デイサービス

TEL.74-3069・FAX.74-8013

福祉カレンダー 2018 10月

月曜日 Monday	火曜日 Tuesday	水曜日 Wednesday	木曜日 Thursday	金曜日 Friday
1 赤い羽根協同募金スタート ■給食サービス 南部 ゆうゆう館 南部 ふれ愛	2 ■給食サービス 南部 ボランティア 南部 ふれ愛	3 ■給食サービス 南部 ゆうゆう館 南部 ふれ愛	4 ■給食サービス 南部 ゆうゆう館 南部 ふれ愛	5 ■給食サービス 南部 ボランティア 南部 ふれ愛
8 体育の日 ■給食サービス 南部 ゆうゆう館 南部 ふれ愛	9 ■給食サービス 南部 ボランティア 南部 ふれ愛	10 おれんじの日 (ふれ愛・13:30~15:00) ■給食サービス 南部 ゆうゆう館 南部 ふれ愛	11 ■給食サービス 南部 ゆうゆう館 南部 ふれ愛	12 ■給食サービス 南部 ボランティア 南部 ふれ愛
15 ■給食サービス 南部 ゆうゆう館 南部 ふれ愛	16 ■給食サービス 南部 ボランティア 南部 ふれ愛	17 ■給食サービス 南部 ゆうゆう館 南部 ふれ愛	18 ■給食サービス 南部 ゆうゆう館 南部 ふれ愛	19 ■給食サービス 南部 ボランティア 南部 ふれ愛
22 ■給食サービス 南部 ゆうゆう館 南部 ふれ愛	23 ■給食サービス 南部 ボランティア 南部 ふれ愛	24 ■給食サービス 南部 ゆうゆう館 南部 ふれ愛	25 ■給食サービス 南部 ゆうゆう館 南部 ふれ愛	26 ■給食サービス 南部 ボランティア 南部 ふれ愛
29 ■給食サービス 南部 ゆうゆう館 南部 ふれ愛	30 ■給食サービス 南部 ゆうゆう館 南部 ふれ愛	31 ■給食サービス 南部 ゆうゆう館 南部 ふれ愛	平成30年7月豪雨災害 義援金について 募金箱による受付は9月末をもって終了させていただきます。 ひきつづき、はあと館窓口では受付しております。	

10月 ふくし トピックス

赤い羽根共同募金

10月1日(月)より、はあと館窓口にて、200円以上の寄付で初音ミクの共募オリジナルファイルがついてきます!

共同募金ピンバッジや図書カードNEXTも販売中!(どちらも500円)購入額がそのまま寄付金となります。



今月の福祉キーワード

にじまつり 虹

日時 平成30年10月14日(日)
13時00分~15時30分

場所 介護老人福祉施設 虹
日高郡みなべ町埴田1450-1

内容 各種団体及び職員による歌や踊り等のステージパフォーマンス、
出店(食べ物、ゲーム等)

問い合わせ先

社会福祉法人 清英会
介護老人福祉施設 虹
(0739)84-2551(担当:谷口)

※9月9日ににじまつりを予定しておりましたが台風の為延期となりました。

参加費
無料

初心者からの手話教室

期 間 10/3、10、17、24、31(全日水曜日)

時 間 午後7:30~9:00

場 所 南部公民館(みなべ町芝)

問合せ先 TEL72-5611(申込用紙は「はあと館」に備えてあります)



途中からの参加もできます

次の方々から善意のご寄付を頂きました。

善意銀行だより

平成30年8月1日~31日まで
了承を頂いた方を掲載しています。

【満中陰に際し】

小野 弘二様	埴田 亡妻 秀子
橋本 初弘様	山内 亡母 チヅ子
平 操様	熊瀬川 亡夫 衛一
吉川 浩様	山内 亡父 榮三郎
出口 正則様	東岩代 亡妻 文子

【その他 初盆に際して】

西川 裕様	東吉田 故 和美
河邊 晃様	埴田 亡父 信吉
坂口 勝巳様	熊瀬川 亡父 正一

【善意を寄付として】

華の会 (昭和二十四年度南小卒業生) 様

皆さまから頂いた温かいご寄付は、地域福祉に役立させて頂きます。誠にありがとうございました。