



WELFARE MINABE

福祉みなべ

笑顔と健康 ふれあう心で福祉のまちを

MONTHLY
2018

5

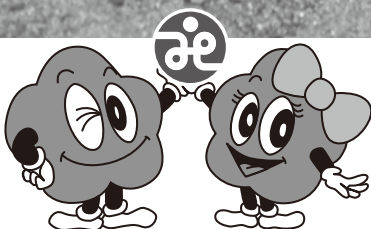
5月5日~11日は児童福祉週間です。



CONTENTS

H30年度 社協の事業計画	2-3
デイサービスだより	4
おれんじの日	5
福祉カレンダー・貸出用福祉用具在庫情報	6-7
福祉お知らせ~INFORMATION~	8

写真：南部幼稚園



社会福祉法人 みなべ町社会福祉協議会

〒645-0002 和歌山県日高郡みなべ町芝 447-2 TEL：0739-72-5611 FAX：0739-72-5610
E-mail：minabeshakyo@wakayamanet.or.jp ホームページ：http://www.wakayamanet.or.jp/minabeshakyo/

南部川支所

〒645-0021 和歌山県日高郡みなべ町東本庄100 TEL：0739-74-3069 FAX：0739-74-8013

共に助け合い温かいまちづくりを

介護保険事業等の事業計画

居宅介護支援事業

みなべ町社協はあと館・ふれ愛センター

<実施する事業>

◆介護保険事業

- 居宅介護支援サービス(対象者：要介護 1～5)
・ケアマネージャーが介護サービスの利用計画(ケアプラン)を作成します。
- 介護予防支援サービス(対象者：要支援 1・2)
・ケアマネージャーが介護予防サービスの利用計画(ケアプラン)を作成します。

訪問給食サービス事業(町受託)

自ら調理することが困難で適切な食事をとることが困難な高齢者世帯等に対して、昼食を提供し食生活の支援を図る。ボランティア給食サービスと併用することで週7日のサービスを実施する。

通所介護事業

①みなべ町社協ふれ愛センター

<実施する事業>

◆介護保険事業

- 通所介護サービス(対象者：要介護 1～5)
- 介護予防・生活支援サービス事業(対象者：要支援 1・2)
- ◆介護予防・日常生活支援事業(第1号通所事業)

②みなべ町社協ゆうゆう館

<実施する事業>

◆介護保険事業

- 通所介護サービス(対象者：要介護 1～5)
- ◆介護予防・日常生活支援事業(第1号通所事業)

訪問入浴介護事業

みなべ町社協ふれ愛センター

◆介護保険事業

訪問介護(ホームヘルプ)事業

<実施する事業>

◆介護保険事業

- 訪問介護サービス(対象者：要介護 1～5)
- 介護予防・日常生活支援事業 1号訪問事業
- ◆高齢者生活支援サービス(対象者：介護保険制度に該当しない方)
- 生活管理指導
- ◆障害者福祉サービス(障害者総合支援法 対象者：身体・知的・精神障害者)
- 居宅介護
 - ・ホームヘルパーが自宅を訪問して、食事や排泄、入浴の介護等を行います。
- 重度訪問介護
 - ・重度の肢体不自由者で常に介護を必要とする人に、自宅で入浴、排泄、食事の介護、外出時における移動支援などを総合的に行います。

訪問看護事業特別会計の事業計画

<実施する事業>

◆介護保険事業

- 訪問看護サービス(対象者：要介護 1～5)
- 介護予防訪問看護サービス(対象者：要支援 1・2)
- ◆医療保険事業
- 訪問看護サービス(訪問看護師が自宅を訪問して、病状の観察や医師の指示による医療処置などを行います。)

自動車輸送事業計画

交通手段のない一人暮らし世帯、高齢者世帯や障がい者世帯の方の通院等の輸送を行い、福祉の増進に寄与することを目的とする。



日本赤十字社
Japanese Red Cross Society

日本赤十字社の人道的支援活動は、皆様からのご寄付で支えられています。活動資金へのご支援を、よろしくお願ひいたします。

～ 5・6月は赤十字月間です～

本赤十字社では「苦しんでいる人を救いたい」という思いを

9つのかたちにして事業を展開しています。

- ・国内災害救護 ・国際活動 ・赤十字病院 ・看護師等の教育
- ・血液事業 ・救急法等の講習 ・青少年赤十字 ・社会福祉
- ・赤十字ボランティア

H30年度
社協の
事業計画

～誰もが安心して暮らせる地域社会実現のために～
一人ひとりの思いを大切に!

重点事業

- 地域福祉事業**
広報啓発活動や福祉委員会、ボランティア活動の推進で地域住民のまちづくりの意識の向上、災害マニュアル作成から実践的な取り組みと協働、連携
- 相談支援事業**
専門相談の法律相談、総合相談(福祉サービス利用援助事業(生活相談)、成年後見事業等)の強化並び、他機関との協働連携の強化
- 生活困窮者及び役割創出事業**
福祉農園やはあとカフェでの販売や就業での役割、社会参加の機会の提供
- 介護保険・自立支援サービス**
介護予防・日常生活支援総合事業における従来型の訪問、通所サービスの展開、現状のサービスの質の向上、効率化をさらに進め、質の高いサービスの提供
- 受託事業**
介護予防・日常生活支援総合事業における、生活支援コーディネーター業を受託し、高齢者の社会参加の促進や多様なサービスについての検討



法人運営・共同募金事業

法人運営

- ◆会議の開催
- ◆監査会の実施:平成29年度の法人運営・事業と会計についての監査
- ◆会員の募集(啓発月間:8月)
- ◆寄付金の活用
地域福祉事業費への充当(介護用品、福祉タクシー券の助成)
- 共同募金事業 <1,255千円>**
- ◆募金運動の実施(10月～12月)
・街頭募金(10月6日:オークワ南部店、10月9日:22日の

- 各秋祭り)
- ・地区募金(各字へ募金封筒を配布)
- ・赤い羽根協力店(事業所)、役場、公民館への募金箱を設置、また、ボランティア協力校や職域での募金活動
- ◆**募金配分金の活用**
- ・一般募金の配分先
ボランティア給食サービス、ボランティア協力校活動助成、地域福祉活動事業助成、紙おむつ助成事業
- ・歳末たすけあい募金の配分先
福祉機器の購入、生活援護資金、防災用品、福祉就労支援

地域福祉事業(経理区分)

障害者地域生活支援事業<954千円>

- ◆手話奉仕員養成・派遣事業
- ◆要約筆記グループへの支援
- ◆声の広報等発行事業
・「広報みなべ」と「福祉みなべ」の収録、対面朗読や読み聞かせ、録音してホームページに掲載
- ◆スポーツ・レクリエーション教室開催事業
・はあとはあとグラウンドゴルフ大会の開催
- ◆福祉機器リサイクル事業(不用になった機器をリサイクル、貸出し再利用する)
- ◆成年後見制度法人後見支援事業(成年後見制度の広報啓発事業等)

障害者一般相談支援事業

- ◆地域移行支援
- ◆地域定着支援
- ◆障害者セルフプラン作成の支援
- 福祉就労支援体験事業<2,475千円>**
福祉農園
はあとカフェの運営

相談援助事業<378千円>

- ◆総合相談
電話相談、来所相談を担当職員が受け付ける。
- ◆専門相談・・・弁護士による年6回の法律相談
- ◆認知症カフェの共催
- ◆断酒カフェの共催
- 受託事業**
- ◆生活支援コーディネーター業務の委託

地域福祉事業(生活支援事業)

- ◆～ともに助けあう地域づくり～小地域ネットワーク活動の推進と支援<620千円>
- ・ふれあいいきいきサロン活動費、地域福祉活動支援事業の助成
- ◆ボランティア給食サービス<850千円>
- ◆紙おむつ・福祉タクシー料金の助成<7,560千円>
- ◆福祉サービス利用援助事業の拡充
- ◆成年後見事業の拡充
- ◆福祉資金等貸付事業、前芝岡崎修学資金、生活援護資金貸付事業<401千円>
- ・生活福祉資金貸付制度の効果的活用
- ・生活援護資金の貸付
- ・かけこみ資金の貸付(ホームレス支援)

地域福祉事業(ボランティアセンター) <3,980千円>

- ◆ボランティアスクールの開催(夏休み期間に町内の福祉施設で 対象:中高生・一般)
- ◆ボランティア相談(ボランティア登録・斡旋等)
- ◆ボランティア協力校の指定と支援「協働して充実した福祉教育を」
- ◆福祉委員活動事業
・福祉委員会の開催(年1回) ・社協会員の募集活動(8月)
- ◆広報啓発事業
・広報紙「福祉みなべ」(年12回発行)や社協総合パンフの発行による事業の啓発
- ◆福祉団体等支援

サバメシ

サバメシ(サバイバル飯)=非常時の食事
もしもの時に役立つレシピを紹介しします。

ささぶねきゅうり 梅ツナの笹舟胡瓜



野菜ソムリエプロ
よしのけんいち
吉野建一さん

コツ・ポイント

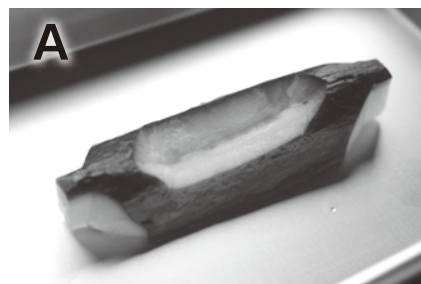
- ① 火を使わない、包丁と箸でできる旬の胡瓜と梅干しを使った一品です。
- ② 笹舟胡瓜を作るときはペティナイフを使うと良いでしょう。
- ③ 胡瓜の皮に含まれるβカロテンは油と合わせて食べることで吸収が良くなります。

作り方(4人分)

胡瓜	1本
ツナ缶	60g
梅肉	4g
ミニトマト	4個

作り方

1. ツナ缶はザルで油をかるくきる。梅肉は細かく包丁でたたく。
2. ツナと梅肉は混ぜておく。
3. 胡瓜を縦半分に切り、さらに横半分に切り、さらに写真Aのように切る。
4. 笹舟に切った胡瓜を器に盛り付け、その上に「2」のをせる。
5. 切り取った胡瓜を縦半分に切って盛り付け、ミニトマトを添える。



デイサービスだより

ゆうゆう館 春になり桜の季節がやってきました。「もうすぐ桜見頃やな。また見に連れて行ってよ。」とある方からの一言で、近くの島ノ瀬ダムヘドライブがてら桜を見に行く事にしました。

車中では、「昔ここ通った時はガタガタ道やったのに…」と昔の事を思い出しながら行きました。

島ノ瀬の桜が見えてくると、口々に「うわー綺麗な」島ノ瀬の桜はまさに満開! 皆さん目を輝かせながら桜を見て癒されている様子でした。(留場 健)



ふれ愛センター 4月は、ほほえみクラブ大正琴のボランティアが来られました。演奏者は、衣装も胸の花のコサージュも綺麗で、昔懐かしのメロディーがデイの空間に響き渡り、利用者のみなさんはそれぞれ口ずさんでおられました。曲目は様々で、【故郷】や【富士の山】の童謡、時代劇メドレー【水戸黄門】、【木曾路の女】の演歌等、「いやー懐かしいよ。」や「この歌知ってるわー。」と言われたり、男性は時代劇の曲にはめがない様子で、歌詞を見なくても歌っていました。「今日はこんな演奏聞けるとは思ってなかったよ。来て良かったよ。」と喜ばれ、最後まで楽しんでおられました。(上本直樹)



ふれ愛喫茶 毎月10日は

ひといき
つきませんか?

おれんじの日 1周年

●おれんじの日(認知症カフェ)とは・・・

認知症の方や支えるご家族、あなたの休憩所サービスです。居心地のいい空間で、温かいコーヒーを飲みながらくつろぎのひと時を過ごしてもらおうそんな場所です。

みなべ町では、去年の5月よりこのカフェを始め、今月10日で2年目を迎えます。

毎月違うイベントを考えており、ストレッチやミニ講座などリフレッシュできる内容で皆さんをお待ちしております。

●おれんじの日の様子

4月10日(火)にふれ愛喫茶にておれんじの日を開催し、近所の方、施設の方、ふれあいデイサービスの方、認知症に興味のある方等、30名ほどの参加がありました。

包括支援センターの木村保健師による体操、認知症キャラバンメイトによる認知症ミニ講座の後、作業療法士の伊山佳世子さん(みなべ町訪問看護ステーション)による“頭と体を使ったながら体操”が行われました。ながら体操では、手をたたきながらしりとり、足踏みをしながらじゃんけん等を行い、皆さん悪戦苦闘されながらも楽しんでおられました。



次回の案内

と き 5月10日(水) 13:30~15:00

ところ 保健福祉センター(ふれ愛センター)

対象者 みなべ町在住の認知症の方やご家族を在宅で介護されている方、興味関心のある方

内 容 ふじちゃんのどら焼き~どら焼き作りに挑戦!~

お問い合わせ先 ▶ みなべ町社会福祉協議会(72-7611)、地域包括センター(74-8065)



寄 贈 報 告

株式会社ツルハホールディングス様より車いす1台を寄贈して頂きました。町民の方への貸出用として使用させていただきます。

広報みなべ・福祉みなべをテープ・CDで聞きませんか?

朗読ボランティア「はあとグループ」では視覚障がい者や文字がみえづらくなった高齢者の方向けに広報誌を朗読して録音しています。

ご希望の方がいましたら、みなべ町社協(72-5611)山下まで

「福祉みなべ」をみなべ町社協のHP上で音声で聞くことができます。

グループの皆さんが四季折々の言葉をおりませ、心をこめて朗読している声の広報。一度、皆さんも聞いてみませんか?



みなべ町社協ホームページ <http://www.wakayamanet.or.jp/minabeshakyo/>

土曜日 Saturday	日曜日 Sunday								
<p>5 こどもの日</p> <p>■給食サービス</p> <table border="1"> <tr><td>南部</td><td>休み</td></tr> <tr><td>南部川</td><td>梅の里(特養)</td></tr> </table>	南部	休み	南部川	梅の里(特養)	<p>6</p> <p>■給食サービス</p> <table border="1"> <tr><td>南部</td><td>休み</td></tr> <tr><td>南部川</td><td>梅の里(特養)</td></tr> </table>	南部	休み	南部川	梅の里(特養)
南部	休み								
南部川	梅の里(特養)								
南部	休み								
南部川	梅の里(特養)								
<p>12</p> <p>○断酒会 (9:30~10:30 はあとカフェ)</p> <p>■給食サービス</p> <table border="1"> <tr><td>南部</td><td>虹</td></tr> <tr><td>南部川</td><td>梅の里(特養)</td></tr> </table>	南部	虹	南部川	梅の里(特養)	<p>13</p> <p>■給食サービス</p> <table border="1"> <tr><td>南部</td><td>休み</td></tr> <tr><td>南部川</td><td>梅の里(特養)</td></tr> </table>	南部	休み	南部川	梅の里(特養)
南部	虹								
南部川	梅の里(特養)								
南部	休み								
南部川	梅の里(特養)								
<p>19</p> <p>■給食サービス</p> <table border="1"> <tr><td>南部</td><td>虹</td></tr> <tr><td>南部川</td><td>梅の里(特養)</td></tr> </table>	南部	虹	南部川	梅の里(特養)	<p>20</p> <p>■給食サービス</p> <table border="1"> <tr><td>南部</td><td>休み</td></tr> <tr><td>南部川</td><td>梅の里(特養)</td></tr> </table>	南部	休み	南部川	梅の里(特養)
南部	虹								
南部川	梅の里(特養)								
南部	休み								
南部川	梅の里(特養)								
<p>26</p> <p>■給食サービス</p> <table border="1"> <tr><td>南部</td><td>虹</td></tr> <tr><td>南部川</td><td>梅の里(特養)</td></tr> </table>	南部	虹	南部川	梅の里(特養)	<p>27</p> <p>■給食サービス</p> <table border="1"> <tr><td>南部</td><td>休み</td></tr> <tr><td>南部川</td><td>梅の里(特養)</td></tr> </table>	南部	休み	南部川	梅の里(特養)
南部	虹								
南部川	梅の里(特養)								
南部	休み								
南部川	梅の里(特養)								
<p>ホームページで社協の活動が分かります</p> <p>社協だよりや社協HPに関するご感想やご意見、地域の福祉情報などをお寄せください。</p> <p>E-mail minabeshakyo@wakayamanet.or.jp 暮らし何でも相談メールでも受付中!</p> <p>みなべ町社協HP http://www.wakayamanet.or.jp/minabeshakyo/</p>									

貸出用福祉用具在庫状況



はあと館

平成30年4月20日現在

- ベッド(手動) 0
- 杖 3
- 車いす 10
- 松葉杖 5
- 車いす(ふれ愛センター) 4
- ポータブルトイレ 1
- エアーマット 11
- シャワーチェアー 2
- 体位変換マット 3
- 吸引器 2

※貸出期間は原則3ヶ月です。

貸出用ベビーシート在庫状況

- ベビーシート 0
- チャイルドシート 0

※貸出期間は原則1年までです。

数字でみるみなべ町の福祉

(平成30年3月末現在(前月比))

みなべ町人口 (外国人含めた集計)	12,920人 (-50人)
65歳以上の高齢者	3,999人 (+5人)
高齢化率	31.0% (+0.2%)
ボランティア保険加入者数	174人 (-212人)

ボランティア保険とは?

国内の様々なボランティア活動に対応した保険です。

	保険料(掛金)	
	基本プラン	天災プラン
Aプラン	350円	500円
Bプラン	510円	710円

※天災プランは地震・噴火・津波に対応した保険です。

社協各事業所連絡先

■はあと館 芝447番地2

事務所・ヘルパー・ケアマネージャー

TEL.72-5611・FAX.72-5610

訪問看護ステーション

TEL.72-1377・FAX.72-5610

■ゆうゆう館 埴田1444-1

TEL.72-5900・FAX.72-5901

■南部川支所(ふれ愛センター内)

事務所・ケアマネージャー・デイサービス

TEL.74-3069・FAX.74-8013

福祉カレンダー 2017 5 月

月曜日 Monday	火曜日 Tuesday	水曜日 Wednesday	木曜日 Thursday	金曜日 Friday
	1 ■給食サービス 南部 ボランティア 南部川 ふれ愛・梅の里(特養)	2 ■給食サービス 南部 ゆうゆう館 南部川 ふれ愛	3 憲法記念日 ■給食サービス 南部 休み 南部川 ふれ愛	4 みどりの日 ■給食サービス 南部 休み 南部川 ふれ愛
7 ■給食サービス 南部 ゆうゆう館 南部川 ふれ愛	8 ■給食サービス 南部 ボランティア 南部川 ふれ愛・梅の里(特養)	9 ■給食サービス 南部 ゆうゆう館 南部川 ふれ愛	10 ○おれんじの日 (13:30~15:00 ふれ愛センター) ふれ愛喫茶 ■給食サービス 南部 ゆうゆう館 南部川 ふれ愛	11 ■給食サービス 南部 ボランティア 南部川 ふれ愛
14 ■給食サービス 南部 ゆうゆう館 南部川 ふれ愛	15 ■給食サービス 南部 ボランティア 南部川 ふれ愛・梅の里(特養)	16 ■給食サービス 南部 ゆうゆう館 南部川 ふれ愛	17 ■給食サービス 南部 ゆうゆう館 南部川 ふれ愛	18 ■給食サービス 南部 ボランティア 南部川 ふれ愛
21 ■給食サービス 南部 ゆうゆう館 南部川 ふれ愛	22 ■給食サービス 南部 ボランティア 南部川 ふれ愛・梅の里(特養)	23 ■給食サービス 南部 ゆうゆう館 南部川 ふれ愛	24 ■給食サービス 南部 ゆうゆう館 南部川 ふれ愛	25 ■給食サービス 南部 ボランティア 南部川 ふれ愛
28 ■給食サービス 南部 ゆうゆう館 南部川 ふれ愛	29 ■給食サービス 南部 ゆうゆう館 南部川 ふれ愛・梅の里(特養)	30 ■給食サービス 南部 ゆうゆう館 南部川 ふれ愛	31 ■給食サービス 南部 ゆうゆう館 南部川 ふれ愛	

