



WELFARE MINABE

福祉みなべ

笑顔と健康 ふれあう心で福祉のまちを

MONTHLY
2019

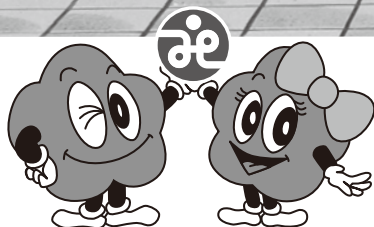
10

CONTENTS

赤い羽根共同募金スタート	2
福祉農園	3
デイサービスだより	4
自宅でできるリハビリ	5
福祉カレンダー・貸出用福祉用具在庫情報	6-7
福祉お知らせ～INFORMATION～	8



写真：岩代小学校 生徒会のみなさん



社会福祉法人 みなべ町社会福祉協議会

〒645-0002 和歌山県日高郡みなべ町芝 447-2 TEL : 0739-72-5611 FAX : 0739-72-5610
E-mail : minabeshakyo@wakayamanet.or.jp ホームページ : <http://www.wakayamanet.or.jp/minabeshakyo/>

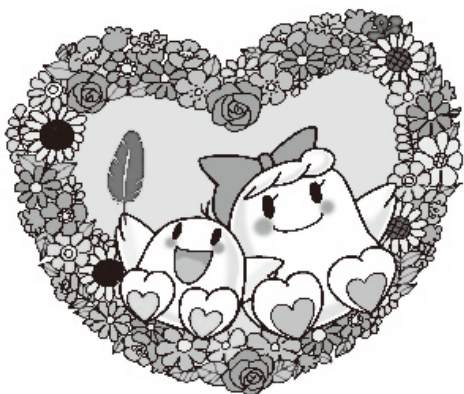
南部川支所

〒645-0021 和歌山県日高郡みなべ町東本庄100 TEL : 0739-74-3069 FAX : 0739-74-8013

ささえあう心、和歌山をつなぐ赤い羽根

10/1~

赤い羽根共同募金 がスタート



みなべ町に「ありがとう」が
いっぱい!

平成30年度実施 共同募金
町内での使いみち
みなべ町助成合計額 990,602円

昨年度集まった募金
が今年度に使われて
います。



紙おむつ助成事業	380,602円
ボランティア協力校活動支援	280,000円
ボランティア給食サービス	180,000円
地域ふれあい活動支援	150,000円



みなべ町でも10月1日から、共同募金運動が一斉に始まります。町内スーパーや各地区秋祭りでの街頭募金を始め、商店街や宿泊施設への募金箱の設置、各地区への協力お願い、個別の募金活動に取り組みます。皆様から頂いた募金は高齢者や障がい者、子どもたちなどの地域の福祉活動を支援します。また、災害時には「災害ボランティアセンター」の設置や運営にも役立ちます。

みなさまからよせられた寄付金は、あなたの町の幸せのために
さまざまな活動や支援のために役立たせていただいています。
赤い羽根共同募金にご協力をお願いします。



赤い羽根の生産休止について

羽根の原産地である中国国内の経済事情等により、赤い羽根に使用する羽根の確保が困難となっているため、全国的に赤い羽根の生産ができない状態となっております。ご了承のほどお願い致します。

福祉農園に 新車のトラクターがやってきた!

本会では、障がい者、アルコール依存症の方、生活困窮の方が少しでも自立した生活を送れる支援を目的とし、農作物を栽培し産直市場にて販売、また加工品の販売を行う就労支援、「福祉農園」事業を行っております。

今回、日本郵便年賀寄付の助成を頂き、トラクター1台を購入しました。



はじめは鍬一つから



福祉農園担当：上野信之

福祉農園を始めて今年で5年目。任された時には畑も無く道具も無く鍬一つから始めました。シルバー人材センターから草刈り機、なかよし作業所からは管理機をお借りし、作業を進めていく中で、『これで良いのだろうか?作業になっているのか?』など自分の中で雲を掴むような毎日が続いていました。

その内、仲間も1人増え2人増えて畑に畝が出来て一部植えられるように成り、1番最初に植えたのが町内の食堂から頂いたネギの根っこでした。それから少しずつ失敗しながらも作物を作れるようになってきました。上手く作れる物も有れば天候や気候に左右され作れない物もありますが仲間と相談し試行錯誤しながら作業を続けています。

トラクターの導入をして頂いた今後、収益が上げられ、仲間が個々に収入を得られ、自立した生活ができるようになる事を目標に事業を進めて行ければと思っています。



一緒に汗を流しませんか

町内で働きに行きたいがその一歩が踏み出せない、以前は支援を受けていたが今は家で休憩されている方がいましたら気軽に一度体験に来ませんか。皆と一緒に作業をすることで新しい一歩につながる事も有るので気軽にのぞきに来てください。

これからも町民の皆さまに色々ご指導頂き福祉農園の発展に仲間と力を合わせ進めて行きますので暖かい見守り宜しくお願いします。

(上野信之)



譲ります譲ってください掲示板 譲ります

不要になった介護・育児用品、家具類等を今、必要とされている方へ

詳しくはホームページをご覧ください

<http://www.wakayamanet.or.jp/minabeshakyo/>

申込み・問合せ

みなべ町社会福祉協議会 はあと館
TEL:0739-72-5611



冷蔵庫

令和元年度福祉委員会を開催しました。

8月28日(水)午後1時半から中央公民館(南部川地区)、午後7時半からはあと館(南部地区)にて、令和元年度福祉委員会を開催しました。

福祉委員会では事務局より社協会員の募集期間(8月~9月)で、広報誌「福祉みなべ」に掲載した社協事業や、会費の使い道について説明をさせていただきました。

また、福祉委員を10年間務めて頂いている清川の田形佐士末様に感謝状をお贈りしました。

8月から9月という大変暑い中、福祉委員さんには会費の募集に多大なご協力を頂きましてありがとうございました。皆さまからご協力頂いた会費は、地域福祉事業に活用させていただきます。また、会費実績については取りまとめ次第、本紙にて報告させていただきます。



地域づくり講演会(福祉委員研修会)開催

生活支援体制整備事業、地域づくり講演会(福祉委員研修会)を9月3日(火) みなべ町役場3F大会議室で開催しました。

講演会には、高知県立大学社会福祉学部社会福祉学科助教 雑賀正彦先生を講師に招き、「気づきとつながり」~地域の現状と課題について~というテーマでご講演を頂きました。

雑賀先生より、気づきの大切さ、つながりの大切さについて、地域の現状や課題について、事例などをもとにわかりやすくお話頂きました。

最後に地域づくりのまとめとして、身近な地域で「交流の場」を持つこと、日々の生活の中でお互いを気にかける「支え合う」環境を整えていくことが大切だと話されていました。



今後も、みなべ町社会福祉協議会では、講演会の開催や各地区での座談会の開催を予定しております。その際は、是非、皆さんのお越しをお待ちしております。地域での皆さまのお声を聞かせて頂き、「ずっとみなべ町で、この地域で住みたい」その想いを実現できる環境づくりのお役に立てるように努めてまいります。

(生活支援コーディネーター 榎本浩士)

デイサービスだより

ゆうゆう館(北谷好史) 9月は敬老週間ということで、ゆうゆう館では20日に敬老会を行いました。

普段お祝い事や祝日には「ちらし寿司」を提供させていただいていますが、この日はご利用者さんの要望の多かった「いなり寿司」を作ってもらいました。調理師さん自慢の味付けに皆さん目を輝かせて召し上がっておられました。

午後からは職員は普段と違う格好(スーツやシャツ)になり、いつもと少し違う雰囲気でおやつやレクリエーションを行いました。ゲームはときどき行う「都道府県ビンゴ」というものだったのですが、景品があるということもあり普段よりも大きな声上がり、一番最初のビンゴの当選時には大歓声で会場は大変盛り上がりました。また最後には職員とご利用者さん全員で「故郷」や「もみじ」の童謡を歌い、和やかなムードで敬老会は楽しいひとときになりました。

帰宅前には皆さん笑顔で「今日も来てよかったわ」と大変満足そうに話されていました。





自宅でできるリハビリ

【脳卒中後遺症編】
＜感覚障害にいい運動の巻＞

6月号では、感覚障害の症状について紹介させて頂きましたが、今回は感覚障害がある場合のリハビリについて紹介させて頂きたいと思います。脳梗塞等で運動麻痺と感覚障害が合併することも多いので、運動麻痺に対してのリハビリも兼ねて行う方法を紹介したいと思います。

手の感覚障害に対してのリハビリ



図1



図3



図2



図4

コイン(一円・百円・五百円玉)を識別しながら取り出しているところ

食器(コップ・コーヒーカップ・湯飲み茶碗)を識別しながら取り出しているところ

袋または箱の中から目を閉じて、コイン(1円玉・100円玉・500円玉) 図1・2 などを取り出す。このとき、取り出すものがなんであるかを当てながら行う。

※ 使用する物品はリハビリを行う人の運動能力及び感覚障害の程度によって識別でき、つかめるものを使用し、少しずつ難易度を上げていきましょう。

- 鉛筆・ボールペン・マジック
- コップ・湯飲み茶碗・コーヒーカップ 図3・4
- カレースプーン・フォーク・コーヒースプーン
- 丸の積み木、四角の積み木、三角の積み木
- 長い釘、中位の釘、短い釘
- 米粒、小豆、大豆
- りんご、みかん、かき など

例えば

- ◆ 難易度は、大きさ・重さ・形状・手触りなどの違いの大きさによってつけていきましょう。また、その人が日常的に使っていたものは難易度が下がり、あまり使っていなかったものは難易度が上がります。
- ◆ 例えば、大工をされていた人の場合は、大工道具の識別は難易度が下がることとなります。手の運動麻痺の程度によって、その人がつかめるものを使用し、徐々につかみにくいものに変更していきましょう。

このリハビリで大切なことは、物の違いを識別するために、手の感覚に集中することです。そのため、使用する物品は、識別するのが簡単すぎても、難しすぎてもその効果は下がってしまいます。リハビリをする人の感覚障害・運動能力に合った物品を使用するようにしましょう。

次回は【脳卒中後遺症編】の＜失語症の症状の巻＞ですので、来月もぜひ読んでくださいね。

みなべ町訪問看護ステーション 理学療法士 大原一哉

初心者からの 手話教室

参加費 無料

途中からの参加もできます

期 間 10/2,9,16,23,30 (全日水曜日)

時 間 午後7:30~9:00

場 所 南部公民館 (みなべ町芝)

問合せ先 72-5611 申込用紙は「はあと館」に備えてあります



土曜日 Saturday	日曜日 Sunday								
<p>5</p> <p>○断酒会 (9:30~10:30 はあとカフェ)</p> <p>■給食サービス</p> <table border="1"> <tr><td>南部</td><td>虹</td></tr> <tr><td>南部川</td><td>ふれ愛</td></tr> </table>	南部	虹	南部川	ふれ愛	<p>6</p> <p>■給食サービス</p> <table border="1"> <tr><td>南部</td><td>休み</td></tr> <tr><td>南部川</td><td>ふれ愛</td></tr> </table>	南部	休み	南部川	ふれ愛
南部	虹								
南部川	ふれ愛								
南部	休み								
南部川	ふれ愛								
<p>12</p> <p>■給食サービス</p> <table border="1"> <tr><td>南部</td><td>虹</td></tr> <tr><td>南部川</td><td>ふれ愛</td></tr> </table>	南部	虹	南部川	ふれ愛	<p>13</p> <p>■給食サービス</p> <table border="1"> <tr><td>南部</td><td>休み</td></tr> <tr><td>南部川</td><td>ふれ愛</td></tr> </table>	南部	休み	南部川	ふれ愛
南部	虹								
南部川	ふれ愛								
南部	休み								
南部川	ふれ愛								
<p>19</p> <p>■給食サービス</p> <table border="1"> <tr><td>南部</td><td>虹</td></tr> <tr><td>南部川</td><td>ふれ愛</td></tr> </table>	南部	虹	南部川	ふれ愛	<p>20</p> <p>■給食サービス</p> <table border="1"> <tr><td>南部</td><td>休み</td></tr> <tr><td>南部川</td><td>ふれ愛</td></tr> </table>	南部	休み	南部川	ふれ愛
南部	虹								
南部川	ふれ愛								
南部	休み								
南部川	ふれ愛								
<p>26</p> <p>■給食サービス</p> <table border="1"> <tr><td>南部</td><td>虹</td></tr> <tr><td>南部川</td><td>ふれ愛</td></tr> </table>	南部	虹	南部川	ふれ愛	<p>27</p> <p>■給食サービス</p> <table border="1"> <tr><td>南部</td><td>休み</td></tr> <tr><td>南部川</td><td>ふれ愛</td></tr> </table>	南部	休み	南部川	ふれ愛
南部	虹								
南部川	ふれ愛								
南部	休み								
南部川	ふれ愛								
<p>ホームページで社協の活動が分かります</p> <p>社協だよりや社協HPに関するご感想やご意見、地域の福祉情報などをお寄せください。</p> <p>E-mail minabeshakyo@wakayamanet.or.jp 暮らし何でも相談メールでも受付中!</p> <p>みなべ町社協HP http://www.wakayamanet.or.jp/minabeshakyo/</p>									

貸出用福祉用具在庫状況



はあと館

令和元年9月20日現在

●ベッド(電動)	0	●杖	5
●ベッド(手動)	0	●松葉杖	8
●車いす	10	●ポータブルトイレ	4
●車いす(ふれ愛センター)	5	●シャワーチェアー	3
●エアーマット	12	●吸引器	1
●体位変換マット	3	●浴槽台	1

※貸出期間は原則3ヶ月です。

貸出用チャイルド・ベビーシート在庫状況

チャイルドシート(0歳~4歳対応)	4
ベビーシート(0歳~1歳対応)	1

※貸出期間は原則1年間です。

数字でみるみなべ町の福祉

(令和元年7月末現在(前月比))

みなべ町人口 (外国人含めた集計)	12,634人 (-10人)
65歳以上の高齢者	4,001人 (+1人)
高齢化率	31.7% (+0.1%)
ボランティア保険加入者数	336人 (±0人)

ボランティア保険とは?

国内の様々なボランティア活動に対応した保険です。

	保険料(掛金)	
	基本プラン	天災プラン
Aプラン	350円	500円
Bプラン	510円	710円

※天災プランは地震・噴火・津波に対応した保険です。

社協各事業所連絡先

■はあと館 芝447番地2

事務所・ヘルパー・ケアマネージャー

TEL.72-5611・FAX.72-5610

訪問看護ステーション

TEL.72-1377・FAX.72-5610

■ゆうゆう館 埴田1444-1

TEL.72-5900・FAX.72-5901

■南部川支所(ふれ愛センター内)

事務所・ケアマネージャー・デイサービス

TEL.74-3069・FAX.74-8013

福祉カレンダー 2019 10月

月曜日 Monday	火曜日 Tuesday	水曜日 Wednesday	木曜日 Thursday	金曜日 Friday
	1 赤い羽根共同募金 運動スタート 	2	3	4
	■給食サービス 南部 ボランティア 南部川 ふれ愛	■給食サービス 南部 ゆうゆう館 南部川 ふれ愛	■給食サービス 南部 ゆうゆう館 南部川 ふれ愛	■給食サービス 南部 ボランティア 南部川 ふれ愛
7	8	9	10 ○おれんじの日 (13:30~15:00 ふれ愛センター)	11
■給食サービス 南部 ゆうゆう館 南部川 ふれ愛	■給食サービス 南部 ボランティア 南部川 ふれ愛	■給食サービス 南部 ゆうゆう館 南部川 ふれ愛	■給食サービス 南部 ゆうゆう館 南部川 ふれ愛	■給食サービス 南部 ボランティア 南部川 ふれ愛
14 体育の日	15	16	17	18
■給食サービス 南部 休み 南部川 ふれ愛	■給食サービス 南部 ボランティア 南部川 ふれ愛	■給食サービス 南部 ゆうゆう館 南部川 ふれ愛	■給食サービス 南部 ゆうゆう館 南部川 ふれ愛	■給食サービス 南部 ボランティア 南部川 ふれ愛
21	22 即位礼正殿の儀	23	24	25
■給食サービス 南部 ゆうゆう館 南部川 ふれ愛	■給食サービス 南部 ゆうゆう館 南部川 ふれ愛	■給食サービス 南部 ゆうゆう館 南部川 ふれ愛	■給食サービス 南部 ゆうゆう館 南部川 ふれ愛	■給食サービス 南部 ボランティア 南部川 ふれ愛
28	29	30	31	
■給食サービス 南部 ゆうゆう館 南部川 ふれ愛	■給食サービス 南部 ゆうゆう館 南部川 ふれ愛	■給食サービス 南部 ゆうゆう館 南部川 ふれ愛	■給食サービス 南部 ゆうゆう館 南部川 ふれ愛	

10月 ふくし トピックス

あいあいKIDSルーム



＜芝＞^{さらた} 田 ^{えみ} 笑実 ちゃん（10ヶ月）

お母さんからひとこと：お兄ちゃんと仲良くね！

今月の福祉キーワード

外出支援福祉 有償運送講習会

受講者募集



車いすや杖歩行で外出が困難な方の通院のお手伝いを行います。ボランティア活動や通院支援にご協力頂ける方の応募をお待ちしています。

- 日時 10月26日(土)
9:00～(受付8:30～)
- 会場 ふれ愛センター内
2F ぼらんていあステーション
- 参加費 2,000円
(対象者70歳未満で町内にお住まいの方)
- 定員 限定10名
(定員になり次第、締め切らせて頂きます)

問い合わせ

みなべ町社会福祉協議会 はあと館
TEL.0739-72-5611
生活支援コーディネーター 担当 榎本浩士
※受講修了者には「福祉有償運送講習修了証」が交付されます。

皆さまから頂いた温かいご寄付は、地域福祉に役立てさせて頂きます。誠にありがとうございます。

中瀬 健一様 清川 亡母…早子

井上 貞夫様 堺 亡母…キヨ子

愛須 伸洋様 気佐藤 亡父…基雄

久保 大涉様 西岩代 亡父…武雄

三谷 祥子様 北海道 亡父…山本繁一

【満中陰に際し】

次の方々から善意のご寄付を頂きました。

善意銀行だより

令和元年8月1日～31日まで
了承を頂いた方を掲載しています。