



# 福祉

# 9



2020/令和2年

# みなべ

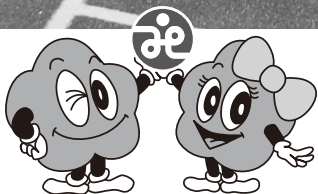
WELFARE MINABE

## Contents

みなべ町社協 会員募集のお願い	2
てくてく取材日記	3
自宅でできるリハビリ	4
生活支援コーディネーターだより	5
つながりのリレー	6
福祉カレンダー	7
福祉トピックス	8



おれんじの日～夏祭り～



笑顔と健康 ふれあう心で福祉のまちを

社会福祉法人 みなべ町社会福祉協議会

# みなべ町社協 会員募集のお願い

(福祉みなべ8月号も併せてご覧下さい)

## Q.社協会費とは

社会福祉協議会(社協)は、誰もが住み慣れた地域で安心して生活ができるまちづくりを目指し、住民参加の地域福祉活動を進めています。社協の財源は主に町からの補助金や事業収入などですが、社協本来の地域福祉活動は、赤い羽根共同募金の助成金や寄付金、そして社協会費が主な財源です。特に社協会費は、住民の皆様の参加や協力によって、福祉の充実した町づくりを進めるために最も重要な役割を果たしています。

## 令和元年度 社協会員加入状況

●一般会費(1口1,000円)	2,900,500円
●団体会費(1口5,000円)	200,000円
合 計	3,100,500円

## 社協会費の使い道

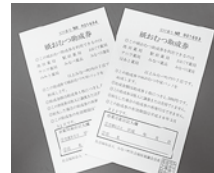
14.7% 給食サービス



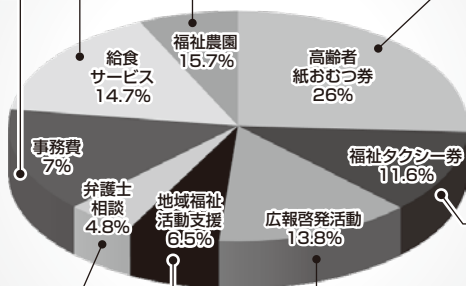
15.7% 福祉農園



26% 紙おむつ券



7% 事務費



11.6% 福祉タクシー券



4.8% 弁護士相談



6.5% 地域福祉活動支援



13.8% 広報啓発活動





大野 剛希 さん  
(地区：清川一みなべ町地域おこし協力隊  
(みなべ町役場産業課所属))

# みなべ たくたく 徒歩徒歩… 取材日記

地域を元気に行っている人たちを訪ね  
その活動や思いをご紹介します。

今回のテーマは

**山が大好き**

## ○ 紹介

令和2年度4月から「みなべ町地域おこし協力隊」として清川地区で炭焼き職人を目指して頑張っています。

出身は岐阜県。林業の専門学校へ進学し、炭焼き職人にあこがれ、夢をかなえるべく、みなべ町に来てくれました。

## ○ 炭焼き修行の中で感じたこと

特に楽しいと思うこと……

炭焼き作業・行程一つ一つに理由があり、炭焼きの奥深さを感じる時です

## ○ 現在感じる大変だと思うこと

炭焼き修行に備えて、体力をつけてきたつもりでしたが、想像以上に大変で体力的にきびしいことです(でも楽しいです!)

## ○ 特技

少林寺拳法 黒帯!!

みなべ町での新しい生活に慣れてくれば、少林寺拳法を通して、地域の皆様と交流したいです。

## ○ 今後の展望について

師匠の原さんのような立派な炭焼き職人になりたいです。

今は、新型コロナウイルス感染症のこともあり、難しいところもあるのですが、地域おこし協力隊として、地域の皆様方と関わられるようにイベントなどが開催できるようになれば、積極的に参加していきたいです。

まずは、名前と顔を覚えて頂けるようにがんばりますので、皆様、よろしくお願い致します!



作業風景を撮影させて頂きました  
炭焼き職人 師匠の原 正昭さん(右)



(割木)という作業です。  
昔は、斧のみで行っていたとのことですが  
今は、専用の機械を使用しています。



木材一つひとつに個性があり、刃を入れる  
場所を見極める職人の目が必要になります。  
(写真中央は、原さんのお父さんです)



炭焼き窯の中で作業を行う師匠の原さん  
(写真中央)炭焼き窯の心臓部ともいえる  
(大師穴)の補修を行っています。  
師匠の作業を真剣にみている大野さん

## 師匠の原さんより大野さんへ…

炭焼きは数年単位で修得できる作業ではないので、これから時間をかけて、炭焼きの伝統・技術を知ってもらい何よりも、山の仕事、管理ができる炭焼き職人になってほしいと思っています。

お忙しいところ、取材にご協力頂き誠にありがとうございました。



# 自宅でできるリハビリ

## 【脳卒中後遺症編】＜注意障害に対してのリハビリについての巻(part1)＞

7月号では、注意障害の症状について紹介させて頂きましたが、今回は「注意障害」に対してのリハビリについて説明させていただきたいと思います。

### 【全般性注意障害】に対してのリハビリ

脳梗塞等により注意障害の症状が出現する場合は、ほかの症状（例えば、半身麻痺など）も合併する場合がありますので、ここでは、注意障害を合併している人のリハビリを行う上での注意点について説明したいと思います。

リハビリの具体的な内容については、その方の他の症状（麻痺の程度など）や価値観、趣味などを考慮して決定していただければいいと思います。

**例**

- ・歩くのが困難な人 ⇒歩行練習
- ・手をうまく使えない人 ⇒手を使った作業（塗り絵、手芸、パズル等）
- ・言葉がうまく話せない人⇒新聞などを読む、話をするなど
- ・認知症を予防するためには、間違い探しなどの脳トレーニングの教材など

**本人がやり遂げられることを行うことが重要です。**

注意障害のある人に対してリハビリを行う場合は、難易度が低いものから徐々に高いものにステップアップしていきます。その人にあった難易度設定が重要になります。

実際の難易度設定に当たっては、

#### 集中力が続かない人に対しては、

- ・横になっている状態より座った状態で、座った状態より立った状態で
- ・動きが小さい動作（作業）より、動きが大きな動作（作業）で
- ・単調な作業ではなく、変化のあるもので
- ・長時間より短時間でできるもので
- ・疲れがある場合は、こまめに休憩を取りながら

#### 注意が散漫になってしまう人に対しては、

- ・できるだけ静かなところで
- ・まわりに不要なもの（気が散るもの等）をできるだけ置かないように
- ・注目してほしいものは目立つように

上記の事を考慮して実際の課題を設定します。できるようになったら徐々に難易度をあげたり、時間を長くしていきます。ただし、すぐにステップアップするのではなく、少し余裕をもってできるようになってからステップアップを行うようにしましょう。

今回は【脳卒中後遺症編】の＜注意障害に対してのリハビリについての巻(part2)＞ですので、来月もぜひ読んでくださいね。



みなべ町訪問看護ステーション 理学療法士 大原一哉

# サバメシ

サバメシ(サバイバル飯)＝非常時の食事もしもの時に役立つレシピを紹介します。

## フライパンひとつで！ 焼き鳥炊き込みご飯



レシピ考案

野菜ソムリエプロ  
猪瀬朝子さん

### コツ・ポイント

- ※缶詰の焼き鳥を使った手軽にできる炊き込みご飯です。香ばしいおこげも楽しめます。
- ※あっさりした味付けですので、調味料はお好みで調整してください。
- ※通気孔があるフライパンの蓋を使用する場合は、菜箸やアルミホイルなどで蒸気がもれないようにしてください。
- ※炊き上がりが硬いと感じたら、水100mlを加えて弱めの中火でさらに5分炊き、10分蒸らしてください。

### 材料 (4人分)

- 米 …………… 2合
- 水 …………… 2カップ(400ml)
- 焼き鳥の缶詰(たれ味) …………… 1個
- ニンジン …………… 50g
- 干しシイタケ …………… 1個
- しょうゆ …………… 大さじ2
- みりん …………… 大さじ1
- 酒 …………… 大さじ1

### 作り方

1. 干しシイタケはひたるくらいの水（分量外）で戻して薄切りにし、戻し汁は50ml計量しておく。ニンジンは薄いちょう切りにする。
2. 米は研いで2カップの水に30分以上浸水させる。
3. フライパンに「1」、「2」と焼き鳥の缶詰、しょうゆ、みりん、酒、干しシイタケの戻し汁を入れて、味が均一になるよう箸でぐるぐると混ぜる。
4. 「3」に蓋をして、強めの中火で炊き始める。沸騰したら弱火にしてそのまま15分炊き、火を止めて10分蒸らす。

# 生活支援コーディネーターだより



～みなべ町社会福祉協議会では生活支援コーディネーターが活動しています～

## 活動紹介

今回は、埴田福寿会のサロンを訪問しました。夏の暑さやコロナウイルス感染症の影響もあり訪問当日は人が少なかったですが、「今日はさみしいな。ホンマはもっとおるんやで。」と参加者の方が話してくれました。

- サロン名：埴田 福寿会
  - 開催日時：毎週水曜日 13:00～
  - 場 所：埴田会館
  - 内 容：百歳体操
- 現在休止中  
カラオケ・茶話会



無理なく体力づくりができるように皆の様子を伺いつつ体操をしています。最近では、少しずつ参加者が減ってきているので新しい人が増えてほしいなと思っています。力をあわせ、助け合える仲間が出来れば嬉しいです。少しでも興味のある方は一度覗きにきてください。

※サロンとは、地域内での孤立や閉じこもり防止を目的に、地域のごく身近な場所（自治会館や個人宅など）で誰もが気軽に集まりふれあい交流や仲間づくりができる「居場所」。



## 生活支援体制整備事業 お知らせ

### お話相手（傾聴）ボランティア



みなべ町社会福祉協議会では、お話相手（傾聴）ボランティア活動の事業運営を始めました。お話相手（傾聴）ボランティアの担い手の養成、登録、依頼者の方への紹介を兼ねたマッチングなどを行い、住民さん同士の支え合い・助け合いの体制整備を進めていきます。興味を持たれている方からのお問合せも同時に行っております。ご興味がある方はお気軽にお問合せください。

※現在、お話相手（傾聴）ボランティア担い手 2名在籍

生活支援コーディネーターが**つなぎ役**となり、地域包括支援センターや関連機関と連携し、お手伝いさせていただきます。  
(お問合せ はあと館 ☎72-5611)



皆さんの声をお聞かせください!

# ～“つながり”の 릴레이～

皆様の元気なお声をお伝えします

今月は地区 **みなべ町長寿クラブ『埴田 福寿会』**



会長 **竹田 恭香** さんです。



私は、2013年11月に静岡県三島市富士見台からみなべ町に越してきました。  
以前、住んでいた富士見台というところは、名前の通り、富士山が見える良いところ  
です。27年間住み、ここが、終の棲家と考えていましたが、縁あって今は、みなべ町に  
住んでいます。

最初はみなべ町と聞いてもピンと来なかったのですが、下見に来た時に眼下に広がる  
「鹿島」。「千里」が一望できる高台が気に入り、即決しました。

山側に少し登ると、峰、芋畑、平見、塚、と梅畑。私のお気に入りの散歩コースです。  
海あり山ありの素晴らしい地域であり、とても喜んでいます。

福寿会の会長になったことで、忙しい毎日ですが、これからも自分らしく過ごしてい  
ければと思っています。

## 弁護士による無料法律相談

村上 有司  
弁護士

**と き** 9月24日(木) **と ころ** 社会福祉センターはあと館  
13:30~15:00 **受付人数** 6人程度 \*電話で予約ができます  
(TEL.72-5611)



### 貸出用福祉用具在庫状況

はあと館【令和2年8月20日現在】

- ベッド(電動) 2
- ベッド(手動) 2
- 車いす 10
- 車いす(ふれ愛センター) 2
- エアーマット 12
- 浴槽台 2
- 体位変換マット 3
- 杖 5
- 松葉杖 8
- ポータブルトイレ 4
- シャワーチェアー 5
- 吸引器 1

※貸出期間は原則3ヶ月です。

### 貸出用チャイルド・ベビーシート在庫状況

- ベビーシート(0歳~1歳対応) 0
- チャイルドシート(0歳~4歳対応) 2

※貸出期間は原則1年間です。



### 数字でみる、みなべ町の福祉

(令和2年7月末現在(前月比))

みなべ町人口	12,410人(-14人)
65歳以上の高齢者	4,015人(+2人)
高齢化率	32.4%(+0.1%)
ボランティア保険加入者数	303人(±0人)

### ボランティア保険とは?

国内の様々なボランティア活動に対応した保険です。

※天災プランは地震・噴火・津波に対応した保険です。

保険料	保険料(掛金)	
	基本プラン	天災プラン
保険料	350円	500円

## 社会福祉協議会各事業所連絡先

■社会福祉法人 **みなべ町社会福祉協議会 はあと館** 〒645-0002 和歌山県日高郡みなべ町芝447番地2

事務所・ヘルパー・ケアマネージャー TEL.72-5611・FAX.72-5610  
訪問看護ステーション TEL.72-1377・FAX.72-5610

■**ゆうゆう館** 〒645-0004 和歌山県日高郡みなべ町埴田1444-1  
デイサービス TEL.72-5900・FAX.72-5901

■**南部川支所(ふれ愛センター内)** 〒645-0021 和歌山県日高郡みなべ町東本庄100  
事務所・ケアマネージャー・デイサービス TEL.74-3069・FAX.74-8013

# 福祉カレンダー

2020 9月

- はあと館開催
- ▲ ふれ愛センター開催
- ★ はあとカフェ開催

月曜日 Monday	火曜日 Tuesday	水曜日 Wednesday	木曜日 Thursday	金曜日 Friday	土曜日 Saturday	日曜日 Sunday
	1	2	3	4	5	6
	■給食サービス 南部 ボランティア 南部川 ふれ愛	■給食サービス 南部 ゆうゆう館 南部川 ふれ愛	■給食サービス 南部 ゆうゆう館 南部川 ふれ愛	■給食サービス 南部 ボランティア 南部川 ふれ愛	■給食サービス 南部 虹 南部川 ふれ愛	■給食サービス 南部 休み 南部川 ふれ愛
7	8	9	10	11	12	13
			9/10のおれんじの日は中止となりました			
■給食サービス 南部 ゆうゆう館 南部川 ふれ愛	■給食サービス 南部 ボランティア 南部川 ふれ愛	■給食サービス 南部 ゆうゆう館 南部川 ふれ愛	■給食サービス 南部 ゆうゆう館 南部川 ふれ愛	■給食サービス 南部 ボランティア 南部川 ふれ愛	■給食サービス 南部 虹 南部川 ふれ愛	■給食サービス 南部 休み 南部川 ふれ愛
14	15	16	17	18	19	20
■給食サービス 南部 ゆうゆう館 南部川 ふれ愛	■給食サービス 南部 ボランティア 南部川 ふれ愛	■給食サービス 南部 ゆうゆう館 南部川 ふれ愛	■給食サービス 南部 ゆうゆう館 南部川 ふれ愛	■給食サービス 南部 ボランティア 南部川 ふれ愛	■給食サービス 南部 虹 南部川 ふれ愛	■給食サービス 南部 休み 南部川 ふれ愛
21 敬老の日	22 秋分の日	23	24	25	26	27
			●弁護士による法律相談 13:30~			
■給食サービス 南部 ゆうゆう館 南部川 ふれ愛	■給食サービス 南部 ゆうゆう館 南部川 ふれ愛	■給食サービス 南部 ゆうゆう館 南部川 ふれ愛	■給食サービス 南部 ゆうゆう館 南部川 ふれ愛	■給食サービス 南部 ゆうゆう館 南部川 ふれ愛	■給食サービス 南部 虹 南部川 ふれ愛	■給食サービス 南部 休み 南部川 ふれ愛
28	29	30	<div style="background-color: black; color: white; padding: 5px; text-align: center;"> <h2>義援金を受け付けています</h2> <p>被災された皆さま方にお見舞い申し上げますと共に1日でも早い復興をお祈り申し上げます。みなべ町社協では、令和2年7月豪雨災害義援金を受付けています。</p> <div style="border: 1px dashed black; padding: 5px; text-align: center;"> <b>募金箱設置場所</b> ふれ愛センター・はあと館・役場の窓口・高城公民館・清川公民館・岩代公民館・南部公民館・中央公民館                 </div> </div>			
■給食サービス 南部 ゆうゆう館 南部川 ふれ愛	■給食サービス 南部 ゆうゆう館 南部川 ふれ愛	■給食サービス 南部 ゆうゆう館 南部川 ふれ愛				



9月21日(月)・22日(火)は祝日ですが給食サービスを実施します(ゆうゆう館)

# ふくし <sup>9月</sup> トピックス

フラダンスで生き生き

## マスク♡婚活

フラダンスを楽しみながら素敵な出会いを探してみませんか？

**と き** 10月4日(日)

10:30～15:00

**と ころ** 国民宿舎 紀州路みなべ

**対 象** 女性(28歳～44歳)  
男性(28歳～44歳)

**定 員** 各15名

**参 加 費** 女性1,500円・男性3,000円

**締め切り** 令和2年9月18日(火)

**お問合せ先** 婚活応援隊 糸川 昭三  
(090-2199-9794)

はじめての

参加者募集中!

# 手話教室

～子どもから大人まで  
ご参加いただけます～

簡単なあいさつや自己紹介の手話表現を  
学んで、コミュニケーションの輪を広げ  
てみませんか？

**期間**：10月7日・14日・21日・28日  
11月4日(全日水曜日)

**時間**：午後 7:30～9:00

**場所**：南部公民館 (みなべ町芝)

**講師**：手話サークル「陽だまり」

**申込み・問合せ先**：

みなべ町社協はあと館 (芝 447-2)  
TEL 72-5611

参加費  
無料

## みなべ女性会様より 日本赤十字社へ ご寄付がございました。

**ご寄付金額 ¥8,000**

7月20日のみなべ女性会の研修「簡単にできる防災食の説明と試食会」に参加された方々から日本赤十字社へのご寄付がありました。お預かりしたご寄付は日本赤十字社和歌山県支部を通じて世界の国と地域の人びとへの支援金としてお届けさせていただきます。ありがとうございました。

皆さまから頂いた温かいご寄付は、地域福祉に役立たせて頂きます。誠にありがとうございました。

【満中陰に際し】  
 たきもと 瀧本 洋二 様 芝 亡 母…ヨシエ  
 くぼ 久保 正一 様 高野 亡 母…ミユキ  
 やまうち 山内 洋 様 北海道

次の方々から善意のご寄付を頂きました。

## 善意銀行だより

令和2年7月1日～31日まで  
了承を頂いた方を掲載しています。

