



福祉

9



2021/令和3年

みなべ

WELFARE MINABE

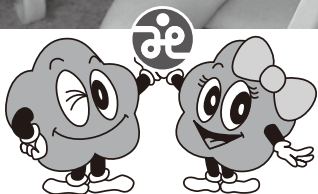
Contents

みなべ町社協 会員募集のお願い	2
紀の国わかやま文化祭2021	3
親子で楽しく防災について学びました	4
自宅のできるリハビリ	5
地域支え合い推進員だより	6
福祉カレンダー	7
福祉トピックス	8



ひいばあちゃんとひ孫【徳蔵】

野田 朱里(5歳)ちゃん
澄子(78歳)さん
一華(2歳)ちゃん



笑顔と健康 ふれあう心で福祉のまちを

社会福祉法人 みなべ町社会福祉協議会

みなべ町社協 会員募集のお願い

(福祉みなべ8月号も併せてご覧下さい)

Q.社協会費とは

社会福祉協議会(社協)は、誰もが住み慣れた地域で安心して生活ができるまちづくりを目指し、住民参加の地域福祉活動を進めています。社協の財源は主に町からの補助金や事業収入などですが、社協本来の地域福祉活動は、赤い羽根共同募金の助成金や寄付金、そして社協会費が主な財源です。特に社協会費は、住民の皆様の参加や協力によって、福祉の充実した町づくりを進めるために最も重要な役割を果たしています。

令和2年度 社協会員加入状況

●一般会費(1口1,000円)	2,853,500円
●団体会費(1口5,000円)	210,000円
合 計	3,063,500円

社協会費の使い道

25% 紙おむつ券



18% 事業事務費



15% 福祉農園



14.0% 広報啓発活動



12.2% 福祉タクシー券



7.6% 給食サービス



4.9% 弁護士相談



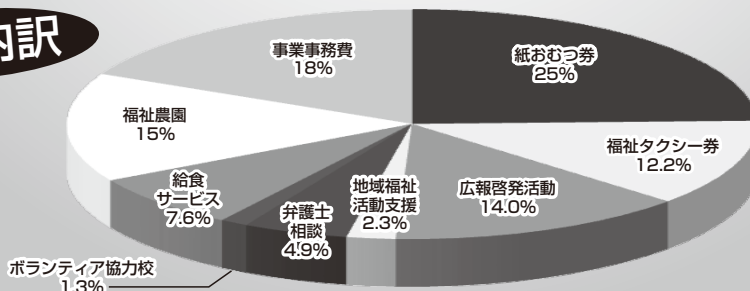
2.3% 地域福祉活動支援



1.3% ボランティア協力校



会費内訳





紀の国わかやま文化祭2021

第36回国民文化祭・わかやま2021 第21回全国障害者芸術・文化祭わかやま大会

令和3年10月30日(土)～11月21日(日)

「国民文化祭」とは、全国各地で様々な文化活動に親しんでいる人たちが集まり、発表や交流を行う国内最大の文化の祭典です。

「全国障がい者芸術・文化祭」とは、障がいのある人が芸術及び文化活動への参加を通じて、生活を豊かにすると共に、国民の障がいへの理解と認識を深め、障がい者の自立と社会参加を促進することを目的とする祭典です。

この2つの大会の愛称として「紀の国わかやま文化祭2021」と呼んでいます。



みなべ町でも以下の催しが行われます

みて 知って 感じて つながり 花咲かそう!

みなべ町障がい者交流作品展

無料

と き 令和3年11月13日(土)～11月14日(日) 10:00～16:00

ところ ホテル&リゾート和歌山みなべ(みなべ町山内字大目津泊り348)

障がいのある人の作品と、町内事業所による作業風景写真パネルを工夫して展示。楽しみながら交流し理解を深め、皆でつながり福祉の花を咲かせましょう!

華道の家元らがみなべの自然を作品に表現します。

いけばな 昔と今と…そして未来

無料

と き 令和3年11月13日(土)～11月14日(日) 10:00～16:00

ところ ホテル&リゾート和歌山みなべ(みなべ町山内字大目津泊り348)

ウメやウバメガシ、備長炭等の素材を生かしたいけばなアート作品の発表や実演を伴いながら「いけばな学」の講演を実施します。

▼お問合せ先

第36回国民文化祭、第21回全国障がい者芸術・文化祭和歌山県実行委員会事務局
(〒640-8585 和歌山市小松原通一丁目1番地 東別館5階)
TEL:073-441-2417 FAX:073-423-7120

親子で楽しく 防災について学びました



8月8日(日)社会福祉センター(はあと館)で防災教室「みなべっ子防災クラブ～ぼうさいBOXをつくろう～」《主催:みなべっ子防災クラブ運営委員会(代表 山下恵里氏)》が開催され、「ぼうさいBOX(段ボールトイレ)」づくりを通して親子で楽しく防災についての知識と理解を深めました。

参加者の感想

- ・災害時トイレを使用したら駄目だということを知りました。
- ・ふと、実際にこれを使う時を想像してしまいました。きっと心も体もきつい時だと思います。そんな時、ふと、今日の楽しい気持ちを思い出したいと思いました。
- ・災害時、女性の生理用品や赤ちゃんのおむつなどはどうなっているのか気になりました。



水や食べ物に関心がいきがちですが、トイレの準備も重要です。

ぼうさいBOXって?

平常時には防災用品を収納でき、災害時にはトイレになる段ボールトイレのことです。

①段ボールを二つ重ねる。



②カッターで穴をあける。



③ガムテープなどで補強して完成



※使用する際にはビニール袋を被せ、中に水分を吸う物を入れます。

弁護士による法律相談

村上有司 弁護士

と き 9月17日(金) 13:30~15:00

ところ 社会福祉センターはあと館

受付人数 6人程度 *電話で予約ができます (TEL.72-5611)

10月(後期)分より 紙おむつ助成券の 対象範囲が変わります

この度、令和3年10月より、**入院中の方は助成の対象外**となります。10月以降に申請される場合、入院されている方は退院されてからの受付となりますのでご理解いただけますようお願い致します。



自宅でできるリハビリ

【高齢者に多い骨折編】＜脊椎圧迫骨折後のリハビリについての巻 パート3＞

7月号では、【高齢者に多い骨折編】の＜脊椎圧迫骨折後のリハビリについての巻パート2＞を紹介させて頂きましたが、今回も引き続き、【高齢者に多い骨折編】の脊椎圧迫骨折後のリハビリについて紹介させていただきます。

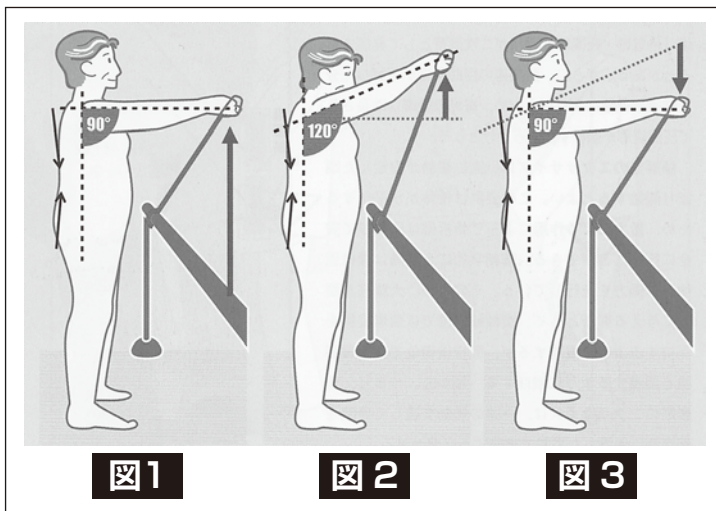
脊椎圧迫骨折後のリハビリについて ～骨癒合が得られるまでのリハビリ～

今回は背中を伸ばす筋力をつける運動を紹介します。背中を伸ばす筋力をつける運動には、さまざまありますが、ここではゴムチューブ(スポーツ店やホームセンター等で購入できます。)を使った運動を紹介したいと思います。

背中を伸ばす筋力をつける運動は背中や腰が曲がってしまうのを食い止めていくために非常に重要です。

1. 背中を伸ばす筋力をつける運動を開始する場合は必ず主治医と相談するようにしましょう。

2. 両手でゴムチューブの両端を持ち、手すりや大きなテーブルの脚などの引っ張っても動かないものにゴムチューブを引っかけます。



3. 背中がまっすぐな状態で両腕を90度まで上げた状態でゴムチューブがたるまず、引っ張られていない状態にあわせませす。(図1)

4. その状態からゆっくりと3秒かけて120度ぐらいまで手を上げて、そこでさらに3秒止めておきます。(図2)そこから更に3秒かけて元の90度までゆっくりと手を降ろしてきます。(図3)

5. この動作を1回として、10回を3セット行うようにしましょう。10回3セットが難しい場合は、無理をせず回数及びセット数を減らした状態から始めるようにしましょう。

次回は【高齢者に多い骨折編】の＜脊椎圧迫骨折後のリハビリについての巻パート4＞ですので、来月もぜひ読んでくださいね。

みなべ町訪問看護ステーション 理学療法士 大原一哉

デイサービスだより

ゆうゆう館 (留場 健)

今月からゆうゆう館デイサービスでは創作レクに取り組んでいます。

来月が「十五夜」ということで月見の壁飾りを皆さんと一緒に作りました。

まず最初に折り紙でウサギを作るところから始めました。

そんな中「私ようせんよ」と話される方もいましたが職員が丁寧に皆さんのペースに合わせて進めると時間も忘れぐらい夢中になって作品作りされていました。

出来上がった作品を皆さん一人ひとりに見せると満足そうな表情をされていました。

今後も季節に合わせた作品をつくりたいと思います。



ふれ愛センター (北谷 好史)

8月のふれ愛センターでは、蓮の花の工作を行いました。

折り紙で蓮の花を作るのですが、途中難しい箇所があり、「やぶれるよ。どうしたらいいん?」と職員に手伝ってもらいながら皆さん悪戦苦闘されていました。

出来上がった蓮の花には葉っぱを付け、池に見立てた紙皿に貼りつけて完成です。

苦勞して作った蓮の花の出来栄にはみなさん大変満足されており、中には「お盆に仏さんにあげられるよ。」と手を合わせて喜んでおられる方もいらっしゃいました。



地域支え合い推進員だより



～みなべ町社会福祉協議会では生活支援コーディネーター（地域支え合い推進員）が活動しています～

新型コロナウイルスの影響による外出自粛の結果、身体の機能の低下が懸念され、また一人暮らしの方にとっては、人と会うことや話すことも減り、引きこもりなどの原因にもつながります。

普段の生活に体を動かす要素を取り入れたり、工夫をして今まで大切にしてきたつながりを無くさないようにしたいですね。

フレイル防止



孤立・孤独防止



※フレイルとは・・・加齢によって心身が老い衰え、社会とのつながりが減少した状態

生活支援コーディネーターが**つなぎ役**となり、地域のつながり合い・支え合い活動のお手伝いをさせていただきます。
（お問合せ はあと館 橋本 ☎72-5611）



気軽に
お声掛け
ください。

貸出用福祉用具在庫状況

はあと館【令和3年8月20日現在】

- ベッド(電動) 2
- ベッド(手動) 0
- 車いす 6
- 車いす(ふれ愛センター) 2
- エアーマット 5
- 浴槽台 4
- 体位変換マット 6
- 杖 5
- 松葉杖 7
- ポータブルトイレ 2
- シャワーチェア 3
- 吸引器 0

※貸出期間は原則3ヶ月です。

貸出用チャイルドシート在庫状況

- チャイルドシート(0歳～4歳対応) 5

※貸出期間は原則1年間です。



数字でみる、みなべ町の福祉

〔令和3年7月末現在(前月比)〕

みなべ町人口	12,205人 (-12人)
65歳以上の高齢者	4,036人 (-3人)
高齢化率	33.1% (±0%)
ボランティア保険加入者数	300人 (±0人)

ボランティア保険とは？

国内の様々なボランティア活動に対応した保険です。

※天災プランは地震・噴火・津波に対応した保険です。

保険料	保険料(掛金)	
	基本プラン	天災プラン
保険料	350円	500円

社会福祉協議会各事業所連絡先

■社会福祉法人 みなべ町社会福祉協議会 はあと館 〒645-0002 和歌山県日高郡みなべ町芝447番地2

事務所・ヘルパー・ケアマネージャー TEL.72-5611・FAX.72-5610
訪問看護ステーション TEL.72-1377・FAX.72-5610

■ゆうゆう館 〒645-0004 和歌山県日高郡みなべ町埴田1444-1
デイサービス TEL.72-5900・FAX.72-5901

■南部川支所(ふれ愛センター内) 〒645-0021 和歌山県日高郡みなべ町東本庄100
事務所・ケアマネージャー・デイサービス TEL.74-3069・FAX.74-8013

福祉カレンダー

2021 9月

- はあと館開催
- ▲ ふれ愛センター開催
- ★ はあとカフェ開催

月曜日 Monday	火曜日 Tuesday	水曜日 Wednesday	木曜日 Thursday	金曜日 Friday	土曜日 Saturday	日曜日 Sunday
		1	2	3	4	5
		■給食サービス 南部 ゆうゆう館 南部川 ふれ愛	■給食サービス 南部 ゆうゆう館 南部川 ふれ愛	■給食サービス 南部 ゆうゆう館 南部川 ふれ愛	■給食サービス 南部 はあと館 南部川 ふれ愛	■給食サービス 南部 休み 南部川 ふれ愛
6	7	8	9	10	11	12
■給食サービス 南部 ゆうゆう館 南部川 ふれ愛	■給食サービス 南部 ボランティア 南部川 ふれ愛	■給食サービス 南部 ゆうゆう館 南部川 ふれ愛	■給食サービス 南部 ゆうゆう館 南部川 ふれ愛	■給食サービス 南部 ボランティア 南部川 ふれ愛	■給食サービス 南部 はあと館 南部川 ふれ愛	■給食サービス 南部 休み 南部川 ふれ愛
13	14	15	16	17	18	19
■給食サービス 南部 ゆうゆう館 南部川 ふれ愛	■給食サービス 南部 ボランティア 南部川 ふれ愛	■給食サービス 南部 ゆうゆう館 南部川 ふれ愛	■給食サービス 南部 ゆうゆう館 南部川 ふれ愛	■給食サービス 南部 ボランティア 南部川 ふれ愛	■給食サービス 南部 はあと館 南部川 ふれ愛	■給食サービス 南部 休み 南部川 ふれ愛
20 敬老の日	21	22	23 秋分の日	24	25	26
■給食サービス 南部 ゆうゆう館 南部川 ふれ愛	■給食サービス 南部 ボランティア 南部川 ふれ愛	■給食サービス 南部 ゆうゆう館 南部川 ふれ愛	■給食サービス 南部 ゆうゆう館 南部川 ふれ愛	■給食サービス 南部 ボランティア 南部川 ふれ愛	■給食サービス 南部 はあと館 南部川 ふれ愛	■給食サービス 南部 休み 南部川 ふれ愛
27	28	29	30	<div data-bbox="909 1809 1468 2094" style="border: 1px solid black; padding: 10px;"> <p>プルタブ 集めています。</p> <p>ご寄付いただいたプルタブは換金し、みなべ町内の地域福祉事業へ活用させていただいております。よろしくお願いたします。</p>  </div>		
■給食サービス 南部 ゆうゆう館 南部川 ふれ愛	■給食サービス 南部 ボランティア 南部川 ふれ愛	■給食サービス 南部 ゆうゆう館 南部川 ふれ愛	■給食サービス 南部 ゆうゆう館 南部川 ふれ愛			

ふくし ^{9月} トピックス

婚活

ヨガ教室で心身サポート

心身ともにリフレッシュし、
新しい出会いを見つけませんか？

と き 令和3年11月14日(日)
11:00~16:00

と ころ 国民宿舎 紀州路みなべ

内 容 ヨガ教室、クイズゲーム、
お買い物ゲーム

対象年齢 男女とも25歳~45歳

定 員 男女各10名

参 加 費 男性2,000円・女性1,000円

締め切り 令和3年10月30日(土)

お問合せ先 南部梅林 公園茶屋 糸川 昭三
(090-2199-9794)

はじめての

手話教室

~子どもから大人まで
ご参加いただけます~

簡単なあいさつや自己紹介の手話表現を
学んで、コミュニケーションの輪を広げ
てみませんか？

期間：10月6日・13日・20日・27日
11月10日(全日水曜日)

時間：午後7:30~9:00

場所：南部公民館(みなべ町芝)

講師：手話サークル「陽だまり」

申込み・問合せ先：

みなべ町社協はあと館(芝447-2)

TEL 72-5611

**参加費
無料**

善意銀行だより

令和3年7月1日~31日まで
了承を頂いた方を掲載しています。

次の方々から善意のご寄付を頂きました。

【満中陰に際し】

谷本 婦佐子 様 東吉田 亡夫..久 様

尾崎 泰弘 様 西岩代 亡母..喜美子 様

濱路 景市 様 南道 亡父..秋男 様

志場 彦行 様 芝 亡母..妙子 様

大野 弘人 様 東本庄 亡父..熙 様

川口 好三 様 山内 亡祖母..清 様

生田 富男 様 西本庄 亡父..亘 様

・その他1件

皆さまから頂いた温かいご寄付は、地域福祉に役立たせて頂きます。
誠にありがとうございました。

