



福祉

1



2024/令和6年

みなべ

WELFARE MINABE

Contents

| | |
|--------------|---|
| 新年のご挨拶 | 2 |
| 地域支え合い推進員だより | 3 |
| 成年後見について | 4 |
| 成年後見について | 5 |
| デイサービスだより | 6 |
| 福祉カレンダー | 7 |
| 福祉トピックス | 8 |

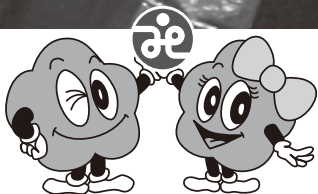


詳しくはインスタへ



MINABE.SYAKYO

上南部小学校 福祉講演会～わたしたちにできること～
ごみ袋でレインコート&エプロンづくり



笑顔と健康 ふれあう心で福祉のまちを

社会福祉法人 みなべ町社会福祉協議会

新年のご挨拶

新年あけましておめでとございます。

町民の皆様方におかれましては、旧年中はみなべ町社会福祉協議会へのご支援・ご協力を賜りましたこと、心から御礼申し上げます。

みなべ町社会福祉協議会は昨年、会長、副会長が交代しましたが、前役員（様）の方針を受け継ぎ、「誰もが安心して暮らせる地域社会の実現のために 一人ひとりの思いを大切に、共に助け合い温かいまちづくり」の理念のもと、職員と共に、みなべ町・関係諸団体・ボランティア活動グループと協同してまいりたいと思います。

さて、昨年五月に新型コロナウイルス感染症の5類移行により、法律に基づく行動制限などが出されなくなり、個人の判断による感染防止の状況となり、当会でも、感染状況を見ながら、各拠点での事業の運営等を行ってまいりました。自粛されていた行事や活動も再開され、久しぶりに出逢えた懐かしい顔に、おもわず「久しぶりやなあ、近頃どうな」と笑顔で話し合っている姿に出会い、「やはり、人と人とのつながりは、リモートだけでは足りないことが多いな」と実感しま



みなべ町社会福祉協議会
会長 田中 随 晋

した。

又、昨年六月の県内における豪雨災害に対して、被災地の熱中症対策にみなべ町の梅干しを届け、海南市には災害ボランティア支援として職員を派遣し、被災地の状況把握など経験しました。いつ起こるか分からない大きな災害に対して、何が出来るか、何をしなければならぬか、社会福祉協議会としても大きな課題と役割を与えられたと思います。

今、世界は、ウクライナやパレスチナを始め各地で紛争が起こり、多くの市民が苦難を強いられています。さらに、その影響は世界全体に及び、物価高騰をおこし、生きづらい世の中になってきています。だからこそ、生きづらさを共有し、地域住民の皆様をはじめ、福祉施設、ボランティア、自治体、企業などと協力しながら、一人ひとりの「ふだんの ぐらしのしあわせ（ふくし）づくり」の実現を目指してまいります。

結びに、この一年が明るく平穏であり、皆様が少しでも笑顔で過ごされることを心から願い、令和六年の年頭の挨拶といたします。



地域支え合い推進員だより



～支え合いは、人と人が繋がることから始まります。ここでは地域のお宝（人と人の繋がり）を紹介します～

❀ 新年を迎えるにあたり ❀



鹿島神社では、長きにわたり埴田の中川敏夫さんが作られた大しめ縄を奉納されてきましたが、近年その作る技を宮総代が地域の方とともに引き継いで作られています。

材料となるもち米の稲を青刈りし、乾燥させたのち地域の方々が藁を選ぶ作業を行います。作業しながら「神社の手伝いさせてもらえてありがたいし、みんなとしゃべりながらできてそれもまたありがたいんや」とお話を聞かせてくださいました。

一本一本の細かいものからこんな立派で大きなものができあがること、またひとつひとつ大切に手作業で行われていることにあたたかい気持ちになりました。

この大しめ縄は、南部小学校一の鳥居と鹿島神社の本殿、鹿島島内の神社に奉納されています。ぜひご覧になってください。



成年後見制度について、今月はその利用についてお伝えしていきます。



自分のお金は自由に使えるの？

スーパーやコンビニなどで

ふだん使う日用品の買いものは自由にできます。

しかし、あなたがお金がなくなって困らないように
成年後見人などがお金の出し入れのお手伝いをします。

あなたが「何にお金を使いたい」と思っているのか、
成年後見人などに相談してください。



成年後見人などは、あなたの大切なお金を守ることや
お金をどのように使うかの手伝いをします。
特に、高いものを買うときなどは、
成年後見人などといっしょに決めることが
必要になることもあります。



成年後見人などとうまくいかなかったら？

成年後見人などは、あなたの気持ちをしっかりと聞いて、
あなたが思うことを第一に考えてお手伝いをしてくれます。

しかし…

施設から出る相談を

したいのに、

後見人はほとんど

会いに来ない。

やっと会えても

「施設の人と話しあって」

としか言わない。



ほしかった

携帯の契約を

後見人に

お願いしたのに、

なんの相談もなく

まったく違う携帯が

送られてきた。



こんなときは、

がまんをしないで

専門の窓口にご相談しましょう

成年後見人などが
弁護士などの
専門家の場合、
その専門家の団体

市区町村や
社会福祉協議会、
権利擁護センターなどの
相談窓口

あなたがしてほしいお手伝いについて
みんなで考えなおしてくれます。



成年後見制度は途中でやめられるの？

いちど 成年後見制度を 利用すると
途中で やめることは できません。

途中で やめると、
あなたがしたい生活を 守ってくれる人が
いなくなって しまうからです。



利用したいと 思った時には、
「成年後見制度は途中でやめられない」
ということをよく考えて
利用するかどうかを 決めてください。

※お医者さんが書いた 診断書で 障害や症状の回復が 認められ、
家庭裁判所で 取消が認められると やめられます。

地域の相談窓口でご相談下さい

- みなべ町役場 地域包括支援センター (健康長寿課内) ☎74-8065
- みなべ町役場 住民福祉課 ☎ 72-2161
- みなべ町社会福祉協議会 ☎ 72-5611までお問合せください

デイサービスだより

ふれ愛センター (北谷 好史)

新年あけましておめでとうございます。
今年もこれまで以上に、皆様楽しんで頂けるレクリエーションを提供して参ります。



さて、ふれ愛センターでは年末から新年に向けて、今年の干支、辰の壁画作りを行いました。

職員が用意した下書きに、ちぎった折り紙を貼っていく細かい作業なのですが、縁起物ということもあって、皆さんとても気合いが入っていました。特に辰年の方の中には、「私の年やから、一生懸命にしてや〜。」と熱く檄をとばす方もいて、周り

の方もさらに気合いが入った様子でした。

出来上がった作品はデイルームに飾っています。新年を迎えるにふさわしい作品が出来、「ええの出来たわ。」と皆さん満足そうにされていました。



ゆうゆう館 (留場 健)

新年あけましておめでとうございます。

ゆうゆう館では、昨年から少しずつインスタグラムを始めていたのですが、まだまだ知ってもらえていないので、今年から本格的に始めていきます。

毎月の広報だけでは日々の様子が伝わりにくいと思い、皆様にもっとゆうゆう館の様子を知ってもらうためインスタグラムを毎日発信していきますのでどうぞご期待ください。

インスタグラム名：みなべ町デイサービスゆうゆう館 (yuyukan59)

皆様のフォローをよろしく願います。

それでは本年もよろしく願います。

貸出用福祉用具在庫状況

はあと館 [令和5年12月20日現在]

- | | | | |
|---------------|---|-----------|---|
| ●ベッド(電動) | 0 | ●体位変換マット | 6 |
| ●ベッド(手動) | 1 | ●杖 | 6 |
| ●車いす | 8 | ●松葉杖 | 4 |
| ●車いす(ふれ愛センター) | 2 | ●ポータブルトイレ | 0 |
| ●エアーマット | 5 | ●シャワーチェアー | 3 |
| ●浴槽台 | 3 | ●吸引器 | 2 |

※貸出期間は原則3ヶ月です。

貸出用子育て用品在庫状況

- | | |
|--------------------|---|
| ●ベビーシート(0歳~1歳対応) | 0 |
| ●チャイルドシート(0歳~4歳対応) | 2 |
| ●ベビーバス | 1 |
- ※貸出期間は原則1年間です。
※貸出期間は原則2ヶ月です。

数字でみる、みなべ町の福祉

[令和5年11月末現在(前月比)]

| | |
|--------------|----------------|
| みなべ町人口 | 11,793人 (-18人) |
| 65歳以上の高齢者 | 4,003人 (-3人) |
| 高齢化率 | 33.9% (±0%) |
| ボランティア保険加入者数 | 362人 (±0人) |

ボランティア保険とは？

国内の様々なボランティア活動に対応した保険です。

※天災プランは地震・噴火・津波に対応した保険です。

| | 基本プラン | 天災プラン | 特定感染症重点プラン |
|---------|-------|-------|------------|
| 保険料(掛金) | 350円 | 500円 | 550円 |

社会福祉協議会各事業所連絡先

■社会福祉法人 みなべ町社会福祉協議会 はあと館 〒645-0002 和歌山県日高郡みなべ町芝447番地2

事務所・ヘルパー・ケアマネージャー TEL.72-5611・FAX.72-5610
訪問看護ステーション TEL.72-1377・FAX.72-5610

■ゆうゆう館 〒645-0004 和歌山県日高郡みなべ町埴田1444-1
デイサービス TEL.72-5900・FAX.72-5901

■南部川支所(ふれ愛センター内) 〒645-0021 和歌山県日高郡みなべ町東本庄100
事務所・ケアマネージャー・デイサービス TEL.74-3069・FAX.74-8013

福祉カレンダー

2024 1 月

- はあと館開催
- ▲ ふれ愛センター開催
- ★ その他

| 月曜日 Monday | 火曜日 Tuesday | 水曜日 Wednesday | 木曜日 Thursday | 金曜日 Friday | 土曜日 Saturday | 日曜日 Sunday |
|--------------------------------|--|--|--------------------------------|---------------------------------|--|-----------------------------|
| 1 | 2 | 3 | 4 | 5 | 6 | 7 |
| ■給食サービス 南部 休み 南部川 休み | ■給食サービス 南部 休み 南部川 ふれ愛 | ■給食サービス 南部 休み 南部川 ふれ愛 | ■給食サービス 南部 ゆうゆう館 南部川 ふれ愛 | ■給食サービス 南部 ゆうゆう館 南部川 ふれ愛 | ■給食サービス 南部 はあと館 南部川 ふれ愛 | ■給食サービス 南部 休み 南部川 ふれ愛 |
| 8 | 9 | 10 | 11 | 12 | 13 | 14 |
| ■給食サービス 南部 ゆうゆう館 南部川 ふれ愛 | ■給食サービス 南部 ボランティア 南部川 ふれ愛 | ▲おれんじの日 13時30分～ ■給食サービス 南部 ゆうゆう館 南部川 ふれ愛 | ■給食サービス 南部 ゆうゆう館 南部川 ふれ愛 | ■給食サービス 南部 ボランティア 南部川 ふれ愛 | 長寿クラブ 三社詣り ■給食サービス 南部 はあと館 南部川 ふれ愛 | ■給食サービス 南部 休み 南部川 ふれ愛 |
| 15 | 16 | 17 | 18 | 19 | 20 | 21 |
| ■給食サービス 南部 ゆうゆう館 南部川 ふれ愛 | ■給食サービス 南部 ボランティア 南部川 ふれ愛 | ■給食サービス 南部 ゆうゆう館 南部川 ふれ愛 | ■給食サービス 南部 ゆうゆう館 南部川 ふれ愛 | ■給食サービス 南部 ボランティア 南部川 ふれ愛 | ■給食サービス 南部 はあと館 南部川 ふれ愛 | ■給食サービス 南部 休み 南部川 ふれ愛 |
| 22 | 23 | 24 | 25 | 26 | 27 | 28 |
| ■給食サービス 南部 ゆうゆう館 南部川 ふれ愛 | ■給食サービス 南部 ボランティア 南部川 ふれ愛 | ●弁護士による法律相談 13時30分～ ■給食サービス 南部 ゆうゆう館 南部川 ふれ愛 | ■給食サービス 南部 ゆうゆう館 南部川 ふれ愛 | ■給食サービス 南部 ボランティア 南部川 ふれ愛 | ■給食サービス 南部 はあと館 南部川 ふれ愛 | ■給食サービス 南部 休み 南部川 ふれ愛 |
| 29 | 30 | 31 | | | | |
| ■給食サービス 南部 ゆうゆう館 南部川 ふれ愛 | ●気功教室 9時30分～ ■給食サービス 南部 ゆうゆう館 南部川 ふれ愛 | ■給食サービス 南部 ゆうゆう館 南部川 ふれ愛 | | | | |

ふくし 1月 トピックス

譲ります・譲ってください掲示板

みなべ町社会福祉協議会では町内の皆様の不要になったけどまだまだ活用できるお品を必要な方にお譲りする架け橋をしています。

譲ります キーボード ・説明書あり



お問合せ先：はあと館 電話 72-5611

弁護士による 法律相談

村上有司 弁護士

と き 令和6年1月24日(水)
13:30~

ところ はあと館

電話(72-5611)で
予約ができます。

善意銀行だより

令和5年11月1日〜30日まで
了承を頂いた方を掲載しています。

次の方々から善意のご寄付を頂きました。

【満中陰に際し】

| | | | | | | |
|-------------|--------------|----------|--------------|---------------|-----------|--------------|
| 片山 清範 様 | 青木 早苗 様 | 芝 康則 様 | 山下 佳子 様 | 那須 孝二 様 | 坂口 毅 様 | 藤原 弘行 様 |
| 晩 稲 亡祖母…多美子 | 東本庄 亡姉…佐々木 瞳 | 清川 亡父…勝美 | 印南 亡母…杖尻 二三子 | 気佐藤 亡母…橋詰 キ又子 | 晩 稲 亡母…絹子 | 東本庄 亡父…奨 すすむ |

皆さまから頂いた温かいご寄付は、地域福祉に役立たせて頂きます。
誠にありがとうございました。

