



# 福祉

# 3



2025/令和7年

# みなべ

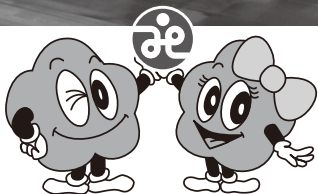
WELFARE MINABE

## Contents

地域支え合い推進員だより	2
社協会費・ボランティア保険	3
歳末助け合い・給食ボランティア	4
訪問看護ステーションだより	5
デイサービスだより	6
福祉カレンダー	7
福祉トピックス	8



南部小学校6年生 認知症サポーター養成講座 (R7.1.29)



笑顔と健康 ふれあう心で福祉のまちを

社会福祉法人 みなべ町社会福祉協議会

# 地域支え合い推進員だより



～支え合いは、人と人が繋がることから始まります。ここでは地域のお宝（人と人の繋がり）を紹介します～

## 昔あそびで交流～南部小1年



昔懐かしいこま、めんこ、竹とんぼ、おはじき、お手玉などを地域の方や長寿クラブのみなさんといっしょに楽しみました。「これどんなにしてつくるん?」「ひも、まくんむずかしいな～」「できたで!みてみて!」など、会話をはずませながら楽しむ姿が見られました。お手伝いいただいた方も「私らが楽しませてもらうたよ～」ととても楽しそうでした。



けん玉



こままわし



おはじき



また今年は籠畑安文さん（栄町）にご協力いただき、竹ぼっくりをつくりました。竹を子どもたちの身長の高さに考えて切って下さり、竹に穴をあけ、ひもを通す作業をしました。自分で作った竹ぼっくりで遊んだ感想は、「めっちゃたのしい!」「こけそうになるけど上手になってきたわ!」などの声が聞けました。

地域の方と子どもたちがつながれる場所があり、うれしい1日でした。



竹ぼっくり作り



## 認知症サポーター養成講座

認知症の理解と車いす体験の授業を行いました。講師には“ケアプランニング あるく”の大野さんに来ていただき、現場での話を交えて認知症について、わかりやすく話してくれました。「やさしい言葉で声をかけてあげたり、気にかけてあげること、手を貸してあげられることが大切」と伝えてくださいました。

また車いす体験では、「乗ってるほうは怖いなあ…」「ジェットコースターにのってる気分」との感想。また全体を通しては、「声をかけてあげられるようになりたい」など話してくれました。

これから生徒さんが社会へ出たときにいろんな方に寄り添っていただけるサポーターであってほしいなと思います。



あるく大野さんの話

その方の気持ちになってみるのが大切。みんなやったらどんな気持ちになるかな?



車椅子体験

段差は動かし方が難しいなあ～



坂は力がいるね…!



# 令和6年度 社協会費についてのご報告

社会福祉協議会会費にご協力いただき誠にありがとうございました。

8月から各ご家庭や事業所、団体等にお願いました社協会費について下記の会費が集まりました。これらのお金は住民のみなんで支えあう福祉のまちづくりのために有効活用させていただきます。賛同いただいた皆さま、ご協力いただきました福祉委員の皆さまありがとうございました。

## 令和6年度 総額 3,017,000円

一般会費（世帯）	2,782,000円（2,782口）
団体会費（法人・団体・企業）	235,000円（47口）



# 令和7年度 ボランティア保険のお知らせ

ボランティア保険は日本国内におけるボランティア活動中に起こる様々な事故に対する備えとして無償で活動するボランティアの方々を補償する保険です。

●保証期間は令和7年4月1日午前0時から  
令和8年3月31日午後12時までです。  
※途中加入の場合は、申し込み完了後翌日0時から適用されます。

●対象となるボランティア活動  
①社会福祉協議会に届け出た活動であること。  
②社会福祉協議会に委託された活動であること。

●保険料

	加入プラン	基本プラン	天災・地震保証プラン
ケ	死亡保険金	1,040万円	
	後遺障害保険金	1,040万円（限度額）	
ガ	入院保険金日額	6,500円	
	手術保険金	入院中の手術	65,000円
外来の手術		32,500円	
補	通院保険金日額	4,000円	
	特定感染症	補償開始日から補償（※）	
償	地震・噴火・津波による死傷	×	○
	賠償責任の補償	賠償責任（対人・対物） 5億円（限度額）	
年間保険料		350円	500円

●補償内容

ボランティア活動中の急激かつ偶然な外来の事故によりケガをした場合などに保険金をお支払します。活動場所と自宅との往復途上の事故も補償の対象となります。熱中症やボランティア自身の食中毒や特定感染症も補償されます。

●補償期間

令和6年4月1日午前0時から令和7年3月31日午後12時までの1年間。中途加入の場合は加入手続き完了日の翌日午前0時から令和7年3月31日午後12時までとなります。

※基本プランでは地震、噴火、津波が起因する死傷は補償されません。  
災害ボランティア活動の参加は、「天災、地震補償プラン」への加入をお勧めします。

（※）特定感染症についても10日間の免責期間がなくなり、補償開始日から補償対象となりました。  
なお、令和5年5月8日以降、新型コロナウイルス感染症は補償対象外となりました。

# 令和6年度 歳末たすけあい募金運動のご報告

南部仏教会様からの托鉢により、ご協力頂きました歳末たすけあい募金のご報告をさせていただきます。誠にありがとうございました。



## 歳末たすけあい募金 総額 408,931円

南部仏教会 托鉢	408,931円
その他の募金（預金利息）	0円



つかいみち	
■ 防災関連 ビブス35枚、緊急用簡易トイレ、長期保存食	74,334円
■ 貸出用福祉用具・ベビーシート 車いす5台、高齢者疑似体験セット、シャワーキャリー	253,760円
■ 生理用品（小中学校へ寄贈）	14,348円
■ 生活困窮者現物給付用 長期保存用食品・布団クリーナー・乾燥機・圧縮袋	39,234円
■ 生活援護資金へ（生活困窮者貸付金制度）	27,255円



## 給食ボランティア募集



週二回火曜と金曜にお弁当作りをしています。  
料理を作るのが好きな方、興味のある方お待ちしております！！  
（1月と8月は、お休みです）

問い合わせ

みなべ町社会福祉協議会 72-5611





# 自宅でできるリハビリ

## 【腰痛編】〈せきちゅうかんきょうさくしょう 脊髄管狭窄症による腰痛 パート2の巻〉

今回は【腰痛編】として、〈脊髄管狭窄症による腰痛 パート1〉を紹介させて頂きましたが、今回は〈脊髄管狭窄症による腰痛 パート2〉について紹介させていただきます。

### ◇せきちゅうかんきょうさくしょう 脊髄管狭窄症ってどんな治療をするの？

#### 手術しなければならないのはどんなとき？

脊髄管狭窄症で手術をしなければならないのは、排尿障害（尿もれや尿の排出困難）、排便障害を起こしたときと徐々に脚の筋力が低下してくる場合です。このような時は、早急に手術しないと神経がダメージを受けて手術をしても元に戻らなくなることがあります。しかし、そこまで我慢する人はまれで、ほとんどの人が痛みで長く歩けない又はほとんど歩けないなどの日常生活に支障をきたす症状が続き、手術以外の治療で改善せず、手術を受ける場合が多いです。



#### 手術にはどのような方法があるの？

脊髄管を狭くしている原因や程度、症状、身体への負担の程度及び手術を行う病院の設備の程度によってさまざまな方法があります。どの手術にも一長一短がありますので、手術以外の治療も含めてどのような治療を行うかは、自分の身体の状態や自分の希望も含めて医師とよく相談して決定していただければと思います。

#### 手術以外の治療にはどんなものがありますか？

- ・お薬で痛みを和らげる方法
- ・コルセットや装具で腰の動きを制限して痛みを和らげる方法
- ・腰に注射をして痛みを和らげる方法
- ・リハビリを行うことで痛みを和らげる方法等があります。

また、腰への負担を軽減するために、自転車を利用したり、シルバーカーや歩行器を利用するなど日常生活を見直すことで効果が得られる場合もあります。



#### 手術以外の治療で治るものなのでしょうか？



脊髄管が狭くなった状態は、自然に元の状態に戻るといったことはありません。むしろ、長い時間が経過するとそれだけさらに脊髄管が狭くなる可能性が高いです。ただし、大事なことは、痛みの程度と脊髄管が狭くなっている程度は必ずしも一致しないので、痛みなどの症状については、手術以外の治療を続けることで改善する場合もあることがわかっています。ただし、手術以外の治療で症状を和らげる効果は期待できるものの、狭くなった脊髄管自体を広げることにはできませんので、根治を望む場合は手術が必要になります。

次回は【腰痛編】の〈脊髄管狭窄症による腰痛 パート3の巻〉として、「脊髄管狭窄症では、どんなリハビリをするの？」について解説したいと思いますので、来月もぜひ読んでくださいね。

みなべ町訪問看護ステーション 理学療法士 大原一哉

自宅へ看護師に来てもらい介護の手助けや体調管理をお願いしたい・自宅でリハビリを受けることで健康を維持したいなど、訪問看護の希望がある方は、主治医の先生や担当のケアマネージャーさん、みなべ町地域包括支援センターへご相談ください。

# デイサービスだより

ゆうゆう館 (北谷 好史)

2月のゆうゆう館では、ひな祭りに向けて壁掛け飾りを作り始めました。

今回は台紙に折り紙で折ったお雛様を貼り付けていくシンプルなデザインの物を作っています。

やはり女性にはお雛様は重要なイベントな場で、普段あまり工作などに参加されない方も、「かわいいなあ。私も作ってみたいよ。」と乗り気になっていました。

制作はみなさん職員と一緒に少しずつ行っています。早めに完成した方は掲示スペースにて飾り、自分の作品を見て満足そうにされていました。



# 職員募集

## ■理学療法士・作業療法士 (パート職員)

普通自動車免許・上記資格をお持ちの方

## ■デイサービスセンター介護職員 (常勤職員)

普通自動車免許、介護福祉士・介護職員初任者研修のいずれかをお持ちの方

★申込み書類や面接による選考あり。



詳しくは **みなべ町社会福祉協議会** まずはお電話でお問い合わせください。

詳しい募集要項は当会ホームページからご確認くださいませ！

〒645-0002 みなべ町芝447番地2  
事務局 (担当: 土井・山下順子)  
TEL 0739-72-5611 (FAX72-5610)

## 貸出用福祉用具在庫状況

はあと館 [令和7年2月13日現在]

- |               |   |           |   |
|---------------|---|-----------|---|
| ●ベッド(電動)      | 2 | ●体位変換マット  | 0 |
| ●ベッド(手動)      | 0 | ●杖        | 6 |
| ●車いす          | 8 | ●松葉杖      | 6 |
| ●車いす(ふれ愛センター) | 2 | ●ポータブルトイレ | 0 |
| ●エアーマット       | 3 | ●シャワーチェアー | 1 |
| ●浴槽台          | 4 | ●吸引器      | 1 |

※貸出期間は原則3ヶ月です。

### 貸出用子育て用品在庫状況

- |                       |   |
|-----------------------|---|
| ●ベビーシート(0歳~1歳対応)      | 1 |
| ●チャイルドシート(0歳~4歳対応)    | 7 |
| ※貸出期間は原則1年間です。        |   |
| ●ベビーバス ※貸出期間は原則2ヵ月です。 | 1 |



## 数字でみる、みなべ町の福祉

[令和7年1月末現在(前月比)]

みなべ町人口	11,505人 (-11人)
65歳以上の高齢者	3,981人 (+5人)
高齢化率	34.6%
ボランティア保険加入者数	405人 (±0人)

### ボランティア保険とは?

国内の様々なボランティア活動に対応した保険です。

※天災プランは地震・噴火・津波に対応した保険です。

	基本プラン	天災プラン
保険料(掛金)	350円	500円

## 社会福祉協議会各事業所連絡先

- 社会福祉法人 みなべ町社会福祉協議会 はあと館** 〒645-0002 和歌山県日高郡みなべ町芝447番地2  
 事務所・ヘルパー・ケアマネジャー TEL.72-5611・FAX.72-5610  
 訪問看護ステーション TEL.72-1377・FAX.72-5610
- ゆうゆう館**  
 デイサービス 〒645-0004 和歌山県日高郡みなべ町埴田1444-1  
 TEL.72-5900・FAX.72-5901
- 南部川支所(ふれ愛センター内)**  
 ケアマネジャー 〒645-0021 和歌山県日高郡みなべ町東本庄100  
 TEL.74-3069・FAX.74-8013

# 福祉カレンダー

2025 3月

- はあと館開催
- ▲ ふれ愛センター開催
- ★ その他

月曜日 Monday	火曜日 Tuesday	水曜日 Wednesday	木曜日 Thursday	金曜日 Friday	土曜日 Saturday	日曜日 Sunday
					1	2 ▲地域の支え合い発表会 (13時30分~15時30分 ふれ愛センター)
					■給食サービス 南部 南部川 はあと館	■給食サービス 南部 南部川 休み 南部川 はあと館
3	4	5	6	7	8	9
■給食サービス 南部 南部川 ゆうゆう館	■給食サービス 南部 南部川 ボランティア ゆうゆう館	■給食サービス 南部 南部川 ゆうゆう館	■給食サービス 南部 南部川 ゆうゆう館	■給食サービス 南部 南部川 ボランティア ゆうゆう館	■給食サービス 南部 南部川 はあと館	■給食サービス 南部 南部川 休み 南部川 はあと館
10 ▲おれんじの日	11	12	13	14 ●弁護士による法律相談 (13時30分~15時00分 はあと館)	15	16
■給食サービス 南部 南部川 ゆうゆう館	■給食サービス 南部 南部川 ボランティア ゆうゆう館	■給食サービス 南部 南部川 ゆうゆう館	■給食サービス 南部 南部川 ゆうゆう館	■給食サービス 南部 南部川 ボランティア ゆうゆう館	■給食サービス 南部 南部川 はあと館	■給食サービス 南部 南部川 休み 南部川 はあと館
17	18	19	20 春分の日	21	22	23
■給食サービス 南部 南部川 ゆうゆう館	■給食サービス 南部 南部川 ボランティア ゆうゆう館	■給食サービス 南部 南部川 ゆうゆう館	■給食サービス 南部 南部川 ゆうゆう館	■給食サービス 南部 南部川 ボランティア ゆうゆう館	■給食サービス 南部 南部川 はあと館	■給食サービス 南部 南部川 休み 南部川 はあと館
24	25	26	27	28	29	30
■給食サービス 南部 南部川 ゆうゆう館	■給食サービス 南部 南部川 ボランティア ゆうゆう館	■給食サービス 南部 南部川 ゆうゆう館	■給食サービス 南部 南部川 ゆうゆう館	■給食サービス 南部 南部川 ボランティア ゆうゆう館	■給食サービス 南部 南部川 はあと館	■給食サービス 南部 南部川 休み 南部川 はあと館
31						
■給食サービス 南部 南部川 ゆうゆう館	■給食サービス 南部 南部川 ボランティア ゆうゆう館	■給食サービス 南部 南部川 ゆうゆう館	■給食サービス 南部 南部川 ゆうゆう館	■給食サービス 南部 南部川 ボランティア ゆうゆう館	■給食サービス 南部 南部川 はあと館	■給食サービス 南部 南部川 休み 南部川 はあと館

# ふくし 3月 トピックス

## あいあい KIDSルーム



<芝> <sup>いの</sup>猪野 このはちゃん (2才)  
お母さんからひとこと：  
元気にすくすく育ってね！

この程、荒木傑夫様（芝）より、地域の福祉に役立ててほしいとのことで、軽自動車の贈呈がありました。荒木様より、車両の贈呈は、平成28年12月に続きで2台目となります。

本会では、寄贈された車両を訪問活動など地域の福祉活動に活用させていただく予定です。ありがとうございました。



## 弁護士による 法律相談

中松村夫 弁護士

とき

令和7年3月14日(金)  
13:30~15:00

ところ はあと館

受付人数 6人程度

※電話で予約ができます。  
(TEL.72-5611)

皆さまから頂いた温かいご寄付は、地域福祉に役立たせて頂きます。誠にありがとうございました。

はあとカフェよりお礼  
はあとカフェにお花の寄付を頂きました。  
誠にありがとうございました。  
濱崎 <sup>はまさき</sup> 日出海 <sup>ひでみ</sup> 様



【50日祭に際し】  
小出 <sup>こいで</sup> 禎昭 <sup>さだあき</sup> 様 田辺市 亡父：安夫 <sup>やすお</sup>

植野 <sup>うえの</sup> 久美 <sup>くみ</sup> 様 山内 亡叔母：坂口 <sup>さかぐち</sup> あや子 <sup>あやこ</sup>  
永田 <sup>ながた</sup> 佳久 <sup>よしひさ</sup> 様 高野 亡母：茂子 <sup>しげこ</sup>

【満中陰に際し】

次の方々から善意のご寄付を頂きました。

善意銀行だより

令和7年1月1日〜31日まで  
了承を頂いた方を掲載しています。

